



## 赤ちゃんハイハイ競争

3月13日(水)、保健福祉センターだいせんで「赤ちゃんハイハイ競争」が行われました。ずんずん進む子もいれば、途中で泣き出す子も。

会場は、春の日差しに負けないほど、あたたかい雰囲気でした。

### 主な内容

みんなでやらいや！まちづくり活動報告	2～3
大山町長選挙、大山町議会議員一般選挙	4～7
平成25年度当初予算	8～11
鳥取大学と連携	12～13
きょういく通信	14～17
うるおい通信	18
人権のつぼ	19
診療所待合室・こころの健康コーナー	20
まちの話題	21～22
お知らせ	23～27

# だいせいせん

広報

4  
2013  
No.116

大山の恵みを受け継ぎ、  
元気な未来を拓くまちづくり

# みんなであらいや!

「まちづくり活動報告」(第15回)

## 逢坂地区運動会を見直し、

## 「逢坂地区ふれあいまつり」開催を検討中

昨年、これまで逢坂地区の区長会を中心にして、これまで逢坂地区で開催されていた運動会は、競争的な内容などが多く、参加者が大変少ない状況にあることなどが課題として取り上げられていました。

そうした中、このことについて、

逢坂地区の区長会から、今後の地域づくりを進めていくため議論しているまちづくり会議にこの課題を協力しながら解決しようと提案がなされました。

これを受け、まちづくり逢坂地区会議では、地区の子どもからお年寄りまで幅広く参加できる「逢坂地区ふれあいまつり」開催のための実行委員会が設立されました。

当面は、実行委員会と中山公民館でこのイベントについて、地区のみならず、楽しいと思えるような内容にするため、アイデアを出し合いながら検討が進められます。

また、この取り組みは、運動会そのものを見直すだけでなく、地区全体で各集落が交流する場や、支え合う取り組みや、そのための組織づくりを進めるきっかけとなることも念頭におかれています。



▲逢坂地区運動会の様子

## 大山そば普及する会が「大山かおりそば」の提供をスタート...

12月に坊領集落の空き家(旧宮本商店跡地)を活用し、『交流の場大山みらい塾』がオープンしてから早3か月が経過しました。春も近づき、少しずつ地域のお年寄りの方を中心に交流の輪が広がりがつつあります。このたび、施設の一室を活用し、大山そば普及する会による、「大山かおりそば」の提供が始まりました。

大山そば普及する会は、地域資源である大山地区のそばを用い、地域の方々の力による「生産」と地区内外の方々に向けたPR活動や提供などの活動を通じ大山地区全体の交流を盛んにすることを目的に活動されています。さらに「まちづくり大山

地区会議」とも連携を取りながら地域全体の活性化を進められています。

大山かおりそばは、毎週土・日曜日の午前11時から午後2時

までの時間帯に提供されています。

今後も、大山みらい塾では、多くの方が気軽に立ち寄れる、交流の場として、さまざまな交流イベントや催し物子どもの学びの支援などを考えておられます。地域の方々の積極的な活用をよろしく願います。



▲香り高く、旨味とコシのある十割そばです

## まちづくり大山地区会議より「さくら祭り」の開催決定!

まちづくり大山地区からのお知らせです。これまで、豊房4集落(蔵岡、畑、別所、原)で行われていた「さくら祭り」が大山地区(旧大山村)全体のイベントとなりました。

次の日程で開催されますので、みなさんぜひお立ち寄りください。



- ◆日時 4月7日(日)
- ◆時間 午後2時から
- ◆場所 畑坂の桜(県道大山佐摩線(香取に向かう道路)、阿弥陀川の右岸)
- ◆飲食物 参加者が各自持参
- ◆問い合わせ先  
企画情報課・未来づくり戦略室  
☎0859-54-5202

平成23年8月1日から、国（内閣府）との人事交流で大山町に赴任された赤井久宣さんが、この3月でその任期を終えられました。

在任中は、企画情報課参事兼未来づくり戦略室長として、まちづくり地区会議、地域自主組織ふれあいの郷かあら山の設立、交流の場づくり、団体間の交流、移住定住施策ほか数多く地域づくりに取り組まれました。

## 私の感じたまちづくり

### 学ぶことの多かった20か月

約1年半という短い期間でしたが、大山町の皆さまには大変お世話になりました。

約20か月という限られた任期の中で、大山町の将来のために今なすべき最も重要なことは何かを考え、自分なりに職務にまい進してまいりました。すなわち、今後、大山町では急速な人口減少、高齢化が避けられないわけであり、これに「正面から向き合う」ことが必要だと考えました。

巷では「地域を活性化しなければいけない」、「まちづくりが重要」だとよく言われます。しかし、「地域活性化」、「まちづくり」という言葉が意味するところが理解できませんでした。

しかし、たくさんの方とお話を重ねることで、自分なりの答えとして、「地域が活性化している」とは「ここに住みたいと思う人が」、「それなりに満足度を持って」、「住み続けられる状態」ではないかと思いました。

そのためには働く場、雇用というのが大変重要な要素だと思いますが、町村という規模では雇用政策、産業政策という手段は限られています。大山町民の約半数は米子市で勤務されています。その中で、我々、町という単位で「地域の活性化」って何ができるんだろう

と思いました。

それでも、ここに住む人々が「自分の地域のこと自分たちでよくしよう」という思いを共有し、ご近所で、集落間で、地区の間で「支え合い」の仕組みをつくれれば、人口が減少しようが、高齢化が進もうが、「住んでいて楽しいまち」、「安全・安心に住み続けられるまち」にできるのではないかと思います。それが「まちづくり」であり、これを行政が住民の皆さんと一緒に進めていく、そんなまちづくりは、基礎自治体、小さな自治体だからこそ実現できることで、それにチャレンジしてこそ、小さな町村の存在意義、大山町というエリアに限定された唯一の地方公共団体というものを設ける意義があるのだと思いました。

そんな考えを持ち、集落や地区のたくさんの方とお話をさせていただきました。そこで気付いたことは、多くの町民さんが大山町の将来を憂い、地域のために何かできないか、とヤキモキされているという実情でした。すなわち、大山町には地域づくりに対する町民さんの気運がないというのではなく、地域づくりへの思いを發揮する「場所」がないことこそが課題だと感じまし

た。

そのため、地域づくりの思いや知識・経験を發揮していただく「場所」づくりとして、まちづくり地区会議や地域自主組織の設立、交流の場づくりを進めてきました。まだまだ動きだしたばかりで、成果としては決して満足できるものではなく、道半ばで退職することは残念ですが、ここで学んだこと、単なる要望ではない「地方の声」、「地域の実情」というものを微力ながらも今後の業務に活かすことで、皆さまからいただいた御恩に報いていきたいと考えております。

最後に、この1年半の間に、大山町民の皆さまからたくさんの「ご親切」をいただきましたことに感謝を申し上げます。ご挨拶とさせていただきます。

赤井 久宣



# 大山町長選挙、大山町議会議員一般選挙

任期満了による大山町長選挙及び町議会議員一般選挙が4月16日に告示され、4月21日に投票が行われます。

今後4年間の町政を担う代表者を選ぶ重要な選挙です。皆さんの貴重な一票を町政に反映させるため、棄権しないで必ず投票しましょう。

## 投票できる方

平成5年4月22日以前に生まれた人で平成25年1月15日以前から大山町に住民登録し、引き続き町内に在住している人が投票できます。

※投票日の前日までに町外に転出した人は、選挙期日に投票することができません。

## 入場券について

選挙人名簿に登録されている人には、投票所入場券（ハガキ）を郵送します。入場券に記載されている投票所で投票してください。

## 投票の順序と方法

投票の順序は、最初に「町長選挙」、次に「町議会議員選挙」の投票を行います。

投票用紙には、氏名表を参考にして、それぞれの立候補者の中から1名の名前を正確に記載してください。それ以外の事を記載すると、大切な一票が無効になるおそれがありますのでご注意ください。

## 期日前投票による投票

投票日当日に、仕事や旅行などで投票できない方は、選挙期日前に投票することができます。

手続きは「期日前投票宣誓書」を書く以外は、選挙期日の投票手続きと同様です。入場券を持参の上、役場本庁又は各支所（中山、大山）までお越しください（入場券が届いていない場合は不要です）。

## 不在者投票による投票

・指定病院、老人ホームなどからの投票  
不在者投票施設に指定されている病院、老人ホームなどの施設に入院、入所中であれば申し出によってその施設で投票ができますので、病院等の管理者に申し出

てください。

## 町外からの投票

投票日に町外に滞在して投票所に行けない場合は、不在者投票の期間内に滞在地の選挙管理委員会ですべての投票ができます。この場合、あらかじめ大山町選挙管理委員会事務局へ投票用紙などの請求をする必要があります。

## 郵便による自宅からの投票

郵便等投票証明書の交付を受けている人は、郵便による不在者投票をすることができます。

## 大山町長及び

## 大山町議会議員一般選挙日程

### 告示日（立候補届出日）

日時 4月16日（火）8時30分～17時

会場 大山町役場本庁

### 期日前投票

期間 4月17日（水）～4月20日（土）

投票時間 8時30分～20時

会場 役場本庁、中山支所、大山支所

### 投票日

日時 4月21日（日）

投票所及び投票時間 一覧表のとおり

### 開票

日時 4月21日（日）21時～

会場 名和農業者トレーニングセンター

### ◆問い合わせ先

大山町選挙管理委員会事務局

☎0859・54・5201

# 投票日は 4月21日(日)です

みんなの願いきれいな選挙



## 投票所

選挙当日の投票開始時間午前7時からです。投票所によって閉鎖時刻が異なりますので、お間違えのないようお出かけください。

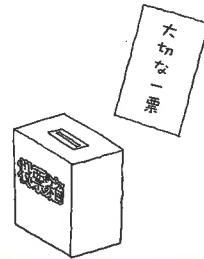
投票区	投票所を設ける場所	対象集落	投票時間
中山第1投票区	旧上中山保育所	羽田井、萩原、束積、八重、樋口、石井垣、報国	7:00～19:00
中山第2投票区	中山ふれあいセンター	金屋、阿弥陀山、中山Mコーポ、下田中1区、下田中2区、中林、浜ノ上団地、植松、北御崎、南御崎	7:00～18:00
中山第3投票区	大山町役場中山支所	潮音寺、栄田、内蔵、中山口、下甲、赤坂、ナスパルタウン	7:00～18:00
中山第4投票区	中山公民館	西住吉、住吉、中池谷、退休寺、塩津、中尾、下市駅前、さざんか台団地、曲松、春日、因ノ庄	7:00～18:00
中山第5投票区	旧逢坂保育所	殿河内、上市、岡、下市、松河原、長野、高橋、庄田、林之峯、大中尾	7:00～20:00
中山第6投票区	二本松集会所	二本松	7:00～18:00
名和第1投票区	光徳保育所	上前谷、下前谷、上木料、下木料、倉谷、峯小竹、小竹、上坪東、上坪西、下坪、陣構、楽仙	7:00～20:00
名和第2投票区	名和公民館	西坪、八景台、駅前、ひかりが丘、御来屋東区、御来屋1区、御来屋2区、御来屋3区、御来屋4区、御来屋5区、御来屋6区、御来屋港区、のぞみ区、東区(敬仁会)	7:00～20:00
名和第3投票区	保健福祉センターなわ	御来屋7区、御来屋8区、御来屋9区、御来屋10区、御来屋11区、御来屋南区、みどり区、坪田3区、新坪田	7:00～19:00
名和第4投票区	名和保育所	坪田1区、坪田2区、東谷、門前、梶原、下大山、下大山(ロイヤルヒルズ)、旧奈和、栃原、上大山、営団、渡道、神田	7:00～19:00
名和第5投票区	旧庄内小学校校舎	富長東、富長中、富長西、大雀、千歳、古御堂、文珠領、塚根、大塚、福田、古原、中村、古原(かずき)	7:00～19:00
名和第6投票区	人権交流センター	押平1区、押平2区、押平3区、上福、茶畑、押平、東高田、上高田、新高田、西高田、南高田	7:00～20:00
大山第1投票区	中高ふれあい文化センター	平木、神原、上中高、中高1区、中高2区、中高3区、中高西区、野田	7:00～19:00
大山第2投票区	大山公民館	唐王、唐王(やすらぎの里)、末長、末吉、福尾、上野、所子、清原、大山口、大山口団地、大山口新団地、新栄、栄、国信	7:00～20:00
大山第3投票区	こうれいコミュニティセンター	稲光、妻木、荘田、富岡、安原、あずみの郷、保田、平田、上万、長田	7:00～20:00
大山第4投票区	大山農村環境改善センター	宮内、平、坊領、今在家、佐摩、前、今在家住宅、蔵岡、畑、別所、原、種原、飯戸、明間、あけまの森	7:00～20:00
大山第5投票区	大山自治会館	大山	7:00～18:00
大山第6投票区	赤松体育館	赤松、中楨原、美野留、下楨原、大谷、一の谷	7:00～18:00
大山第7投票区	香取開拓農業協同組合	香取上、香取下、香取弥生、香取	7:00～18:00

# 期日前投票期間中

4月17日(水)から20日(土)まで

# 期日前投票所まで無料バスを運行します

※都合上、全集落は巡回しません。ご了承ください。



## 第1ルート (上中山・下中山方面)

停車場所	時間
萩原 (集会所前)	9:00
羽田井 (公民館前)	9:15
束積 (中村バス停前)	9:25
八重 (旧農協支所前)	9:30
樋口 (公民館前)	9:35
石井垣 (郵便局前)	9:38
潮音寺 (公民館前)	9:39
栄田 (栄田入口)	9:41
内蔵・中山口 (中山口駅前)	9:43
金屋 (金屋バス停山側)	9:48
中林 (841 ㊦前)	9:50
役場中山支所	9:55
投 票	
役場中山支所	10:25
中林 (841 ㊦前)	10:30
金屋 (金屋バス停山側)	10:32
内蔵・中山口 (中山口駅前)	10:37
栄田 (栄田入口)	10:39
潮音寺 (公民館前)	10:41
石井垣 (郵便局前)	10:42
樋口 (公民館前)	10:45
八重 (旧農協支所前)	10:50
束積 (中村バス停前)	10:55
羽田井 (公民館前)	11:05
萩原 (集会所前)	11:20

## 第2ルート (逢坂北方面)

停車場所	時間
下市駅前 (引田商店前)	13:00
上市 (旧郵便局前)	13:03
下市 (旧農協支所前)	13:06
松河原 (八幡神社前橋)	13:11
長野 (公民館前)	13:14
岡 (牧野食堂前)	13:19
中尾 (塩津神社前)	13:24
役場中山支所	13:29
投 票	
役場中山支所	14:00
中尾 (塩津神社前)	14:05
岡 (牧野食堂前)	14:10
長野 (公民館前)	14:15
松河原 (八幡神社前橋)	14:18
下市 (旧農協支所前)	14:23
上市 (旧郵便局前)	14:26
下市駅前 (引田商店前)	14:29

## 第3ルート (逢坂南方面)

停車場所	時間
庄田 (公民館前)	15:00
林之峯 (公民館前バス停)	15:06
高橋 (部落入口バス停)	15:12
退休寺 (部落入口バス停)	15:15
報国 (公民館前)	15:23
報国 (山下高春氏宅前)	15:26
殿河内 (公民館前)	15:37
役場中山支所	15:42
投 票	
役場中山支所	16:10
殿河内 (公民館前)	16:15
報国 (山下高春氏宅前)	16:26
報国 (公民館前)	16:29
退休寺 (部落入口バス停)	16:37
高橋 (部落入口バス停)	16:40
林之峯 (公民館前バス停)	16:46
庄田 (公民館前)	16:52

## 第4ルート (庄内・名和方面)

停車場所	時間
富長中 (国谷商店前)	10:00
富長西 (農協庄内支所前)	10:01
大雀 (集会所前)	10:05
東高田 (巡回バス停)	10:14
上高田 (巡回バス停)	10:15
南高田 (巡回バス停)	10:15
新高田 (巡回バス停)	10:16
上大山 (農場分校跡前)	10:20
営団 (公民館前)	10:21
旧奈和 (旧奈和橋南側)	10:30
新坪田 (ふれあい会館入口)	10:33
役場本庁	10:37
投 票	
役場本庁	11:10
新坪田 (ふれあい会館入口)	11:14
旧奈和 (旧奈和橋南側)	11:17
営団 (公民館前)	11:26
上大山 (農場分校跡前)	11:27
新高田 (巡回バス停)	11:31
南高田 (巡回バス停)	11:32
上高田 (巡回バス停)	11:32
東高田 (巡回バス停)	11:33
大雀 (集会所前)	11:42
富長西 (農協庄内支所前)	11:46
富長中 (国谷商店前)	11:47

## 第5ルート (神田方面)

停車場所	時間
楽仙 (楽仙農業集落センター)	13:10
陣構 (陣構農業集落センター)	13:20
神田 (公民館前)	13:25
渡道 (集会所前)	13:35
役場本庁	13:45
投 票	
役場本庁	14:15
渡道 (集会所前)	14:25
神田 (公民館前)	14:35
陣構 (陣構農業集落センター)	14:40
楽仙 (楽仙農業集落センター)	14:50

第6ルート（光徳方面）

停車場所	時間
上坪（にごり池）	13:00
小竹（公民館前）	13:04
小竹入口（9号上りバス停）	13:08
倉谷（公民館前）	13:10
前谷（前谷・木料交差点北側）	13:15
下木料（集会所西側）	13:18
下坪（高見宅前）	13:24
西坪（カラオケ道前）	13:25
御来屋（消防屯所前）	13:33
役場本庁	13:39

投票

役場本庁	14:10
御来屋（消防屯所前）	14:16
西坪（カラオケ道前）	14:24
下坪（高見宅前）	14:26
下木料（集会所西側）	14:31
前谷（前谷・木料交差点北側）	14:34
倉谷（公民館前）	14:39
小竹入口（9号バス停）	14:41
小竹（公民館前）	14:45
上坪（にごり池）	14:49

第8ルート（所子・高麗方面）

停車場所	時間
野田（部落花壇前）	13:00
長田（旧バス停前）	13:03
荘田（公民館前）	13:07
妻木（集会所前）	13:09
安原（バス停）	13:11
保田（9号上りバス停）	13:15
平田（9号上りバス停）	13:16
上万（9号上りバス停）	13:17
国信（9号上りバス停）	13:20
福尾（作業所入口交差点）	13:23
上野（国野祐一氏宅東交差点）	13:24
役場大山支所	13:26

投票

役場大山支所	14:00
上野（国野祐一氏宅東交差点）	14:02
福尾（作業所入口交差点）	14:03
国信（9号下りバス停）	14:06
上万（9号下りバス停）	14:09
平田（9号下りバス停）	14:10
保田（9号下りバス停）	14:11
安原（バス停）	14:15
妻木（集会所前）	14:17
荘田（公民館前）	14:19
長田（旧バス停）	14:23
野田（部落花壇前）	14:26

- 第1～3ルートは社協バスで運行
- 第4、6～10ルートはスクールバスで運行
- 第5ルート（神田方面）はワゴン車で運行

車両の前面ガラスに

期日前投票 巡回バス の表示をします。

◆問い合わせ先

大山町選挙管理委員会 ☎0859-54-5201

第7ルート（大山方面）

停車場所	時間
大山（かなお店前）	9:00
種原（集会所前）	9:09
飯戸（集会所前）	9:13
前・今在家住宅（前入口バス停）	9:17
佐摩（バス停）	9:19
坊領（バス停）	9:22
宮内（バス停）	9:23
平（バス停）	9:25
神原・上中高（バス停）	9:26
中高（バス停）	9:27
平木（バス停）	9:28
役場大山支所	9:30

投票

役場大山支所	10:00
平木（バス停）	10:02
中高（バス停）	10:03
神原・上中高（バス停）	10:04
平（バス停）	10:05
宮内（バス停）	10:07
坊領（バス停）	10:08
佐摩（バス停）	10:11
前・今在家住宅（前入口バス停）	10:13
飯戸（集会所前）	10:17
種原（集会所前）	10:21
大山（かなお店前）	10:30

第9ルート（赤松方面）

停車場所	時間
下禎原（バス停）	9:30
大谷（公民館前）	9:34
一の谷（集会所前）	9:37
赤松（バス停）	9:43
明間（部落入口交差点）	9:48
あけまの森（赤いリボン前）	9:50
役場大山支所	10:06

投票

役場大山支所	10:40
あけまの森（赤いリボン前）	10:56
明間（部落入口交差点）	10:58
赤松（バス停）	11:03
一の谷（集会所前）	11:09
大谷（公民館前）	11:12
下禎原（バス停）	11:16

第10ルート（豊房方面）

停車場所	時間
別所（バス停）	13:00
畑（バス停）	13:01
原（バス停）	13:02
蔵岡（バス停）	13:03
前・今在家住宅（前入口バス停）	13:06
役場大山支所	13:19

投票

役場大山支所	13:50
前・今在家住宅（前入口バス停）	14:03
蔵岡（バス停）	14:06
原（バス停）	14:07
畑（バス停）	14:08
別所（バス停）	14:09

# 99億3千万円

## 本年度一般会計は3.3%増

平成25年度当初予算が、3月定例議会において可決、成立しました。

4月に町長選挙を控えていますが、名和地区拠点保育所の整備事業が影響し、まちづくりの基本となる一般会計予算は前年度比3億2千万円、3.3%増の99億3千万円となりました。

歳入面においては、町税が5,484万1千円、普通交付税が1億5千万円それぞれ減となったことが影響し、6年ぶりに財政調整基金を1億5千万円取り崩して予算編成を行いました。また、町債については、名和地区拠点保育所建設に過疎対策事業債をあてるのが主な要因となり、前年度比3億2,660万円増の12億3,170万円計上しました。

歳出面においては、人件費が前年度比7,346万4千円の減、公債費が1億7,062万5千円の大幅な減となりましたが、障がい者給付費

の増が主な要因となり、扶助費が3,983万4千円の増、建物の老朽化に伴い維持補修費が1,094万6千円の増、名和地区拠点保育所整備事業のため普通建設事業が5億1,410万3千円の大幅な増となりました。

自主財源の割合はわずかに割しかなく、国や県からの補助、地方交付税に大きく頼る予算となっています。このことは国の制度に財源が大きく左右されやすく、財政基盤がとて弱くともいえます。また、毎年伸びている障がい者給付費、介護給付費への対応、建物の老朽化に伴う修繕への対応も課題となっています。

平成25年1月に答申がありました「第3次大山町行財政改革大綱」及び「集中改革プラン」にそって、より一層の事業の取捨選択を行い、行財政改革を行いながら健全な財政運営に努めます。

## 予算の用語チェック

### ◎一般会計

町が行う基本的施策をまかなう予算

### ◎特別会計

一般会計と区別し、特定の事業を行うための予算

### ◎自主財源

町税や使用料、手数料などが独自に確保できる財源

### ◎依存財源

地方交付税や国や県からの支出金など自主財源以外の財源

### ◎繰入金

各種基金や各特別会計から一般会計に繰り入れた財源

### ◎使用料及び手数料

住民票や戸籍発行手数料、住宅使用料、公民館等の施設使用料など

### ◎分担金及び負担金

保育所の利用料金など

### ◎諸収入

デマンドバス運賃収入、各種検診負担金など

### ◎地方交付税

町の財政規模に応じて、一定の基準により交付される収入金

### ◎国庫（県）支出金

特定の事業に対して国や県から交付される支出金

### ◎町債

町の借入金

### ◎譲与税・交付金

地方消費税交付金、ゴルフ場利用税交付金、自動車重量譲与税、地方揮発油譲与税など

### ◎人件費

議員や各種委員の報酬、町長・副町長・教育長、職員給料、各種手当、共済費

### ◎扶助費

児童手当、障がいがある人への給付、特別医療費など

### ◎公債費

町の借入金の返済

### ◎普通建設事業

町が行う工事、用地買収、設計・監理委託料、100万円以上の備品購入など

### ◎積立金

町が基金に積み立てる貯金

### ◎貸付金

母子会に対する貸付金、中小企業小口融資貸付金

### ◎繰出金

各特別会計に援助するお金

### ◎物件費

嘱託・臨時職員賃金、各施設の光熱水費、コピー用紙などの消耗品購入、各種リース料、各施設の点検委託料、100万円以下の備品購入など

### ◎維持補修費

各施設や道路の小修繕費

### ◎補助費等

自動車保険料、講演会などに対する謝礼金、各種補助金、負担金、車検時の自動車重量税など

### ◎予備費

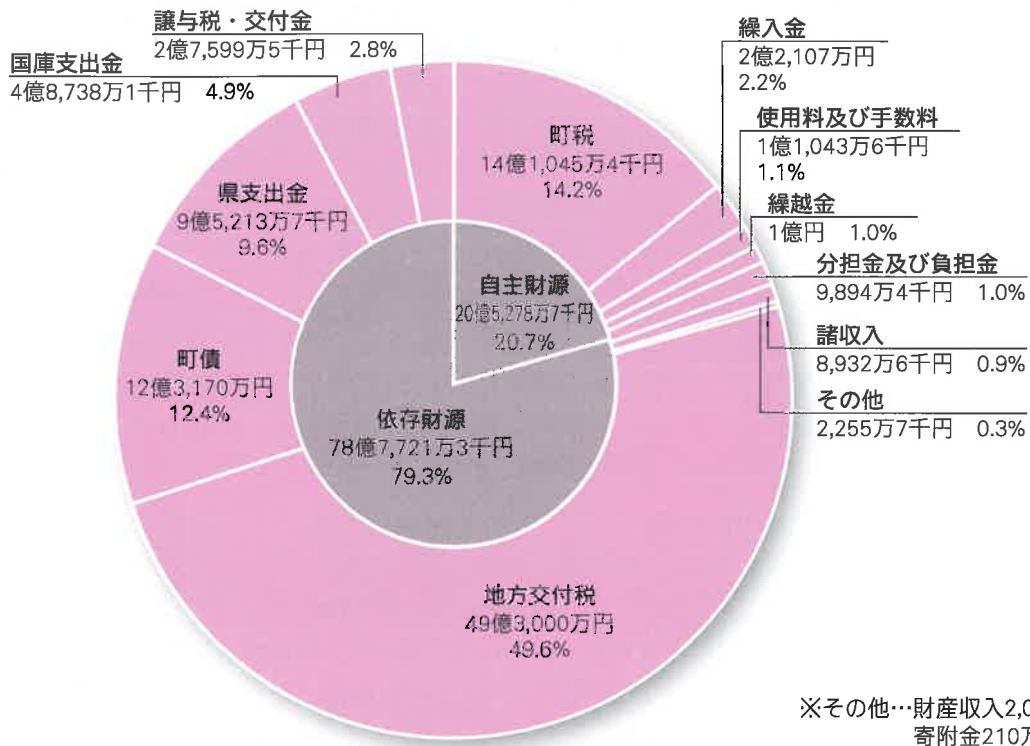
緊急のときに使うお金



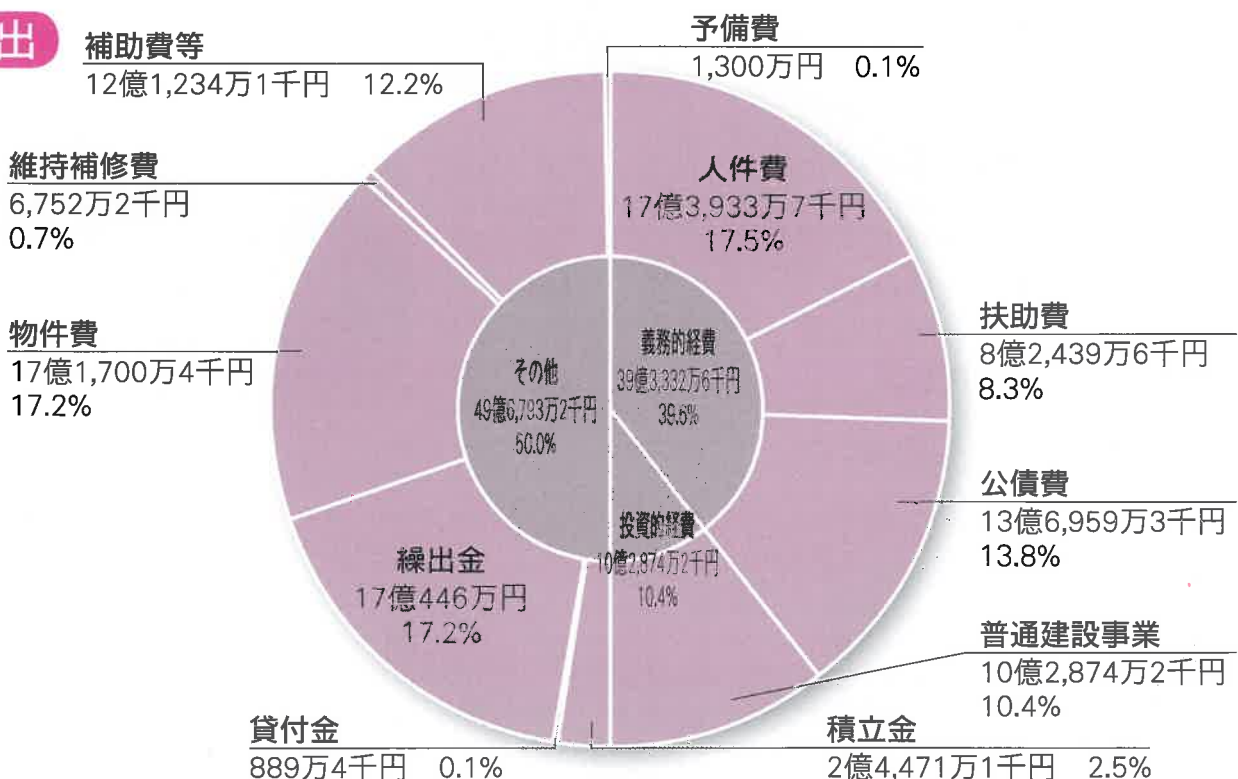
平成25年度

# 大山町一般会計当初予算

## 歳入



## 歳出



## 平成25年度主な事業

- **ハザードマップ作成事業** 998万5千円  
土砂災害、洪水、地震に関するハザードマップの作成を委託する。
- **不動産鑑定委託料** 840万9千円  
平成27年度の土地の評価替えに伴う標準宅地鑑定委託
- **名和地区拠点保育所整備事業** 5億9,497万9千円  
名和保育所、御来屋保育所、光徳保育所を統合し、名和地区の拠点保育所を建設する。
- **小規模急傾斜地崩壊対策事業** 800万円  
用地買収と測量設計を予定。
- **大山総合体育館南側法面防除工事** 536万8千円  
大山総合体育館南側の法面にネットを張り崩落を防ぐ。
- **退休寺第1遺跡発掘調査事業** 678万5千円  
町道退休寺線道路工事を実施するにあたり、遺跡の本調査を行う。
- **住民自治組織育成支援事業** 1,163万5千円  
地域自主組織の設立・普及促進のためのモデル事業(新規)400万円  
おおむね旧小学校区を範囲とした広域的な地域づくりを推進するための経費
- **デマンドバス事業** 2,697万7千円  
平成24年度から運行したスマイル大山号の運行経費
- **太陽光発電等導入促進事業** 560万円  
太陽光発電システム設置者に対し、国の補助単価の1.5倍、4キロワットを上限に補助。
- **結婚対策推進事業** 152万円  
結婚推進員による相談事業に要する経費、登録婚活支援団体が実施する婚活イベントの補助金
- **タクシー助成事業** 203万6千円  
「スマイル大山号」等の公共交通機関の利用が困難で、また「外出支援サービス事業」の対象にならない高齢者を対象に、タクシー料金の1,000円を超える部分の1/2を助成する。
- **地域子育て支援センター事業** 1,222万2千円  
中山みどりの森保育園、ふれあい会館、大山きゃらぼく保育園  
内にある子育て支援センターの運営。
- **がんばる農家プラン補助金** 2,500万円  
農業者が個々に作成した営農計画に基づき、計画実施のために  
必要な経費（施設、機械）について補助を行う。
- **自主防災組織育成事業** 350万円  
集落への自主防災組織育成に対する補助金。110団体分を予定
- **個人用住宅助成事業** 1,050万円  
町内事業所に5万円以上の個人用住宅の改善を発注した者に対  
して、工事費の15/100を助成する。  
上限一世帯15万円。
- **道路改良事業**

町道山村文珠嶺線	1,000万円	町道前谷木料線	1,500万円
町道旧奈和北線	400万円	町道退休寺線	1,600万円
町道一の谷赤松線	5,000万円	町道上中高佐摩線	200万円
町道荘田長田線	900万円	町道蔵岡向原線	200万円
町道坊領向原線	1,800万円	町道御来屋東坪線	200万円
町道中林1号線	900万円		



(スマイル大山号)

# 大山町子さんの家計簿

町の一般会計予算を1/2000に換算して例えてみました。

収 入		支 出	
給料	70万5千円 (町税)	食費	87万円 (人件費)
親からの仕送り	332万3千円 (国・県支出金、地方交付税、 各種譲与税・交付金)	介護・医療費	41万2千円 (扶助費)
パート収入	10万5千円 (使用料・手数料、分担金・負担金)	公共料金、生活用品	85万9千円 (物件費)
家賃収入	1万円 (財産収入)	家や車の保険、友人への補助	60万6千円 (補助費等)
貯金の取り崩し	10万8千円 (基金繰入金)	自宅の修繕、リフォーム	54万8千円 (維持補修費、普通建設事業費)
雑収入	4万5千円	子どもへの仕送り	85万2千円 (他会計への繰出金)
借入金	61万6千円 (町債)	借入金の返済	68万5千円 (公債費)
前年度の残金	5万円 (繰越金)	貯金	12万2千円 (積立金)
その他	3千円	その他	1万1千円
合計	496万5千円	合計	496万5千円

## ■特別会計と企業会計の状況■

### 特別会計

会 計 名	予 算 額	会 計 名	予 算 額
土地取得特別会計	20万円	農業集落排水事業特別会計	4億6,193万円
住宅新築資金等貸付事業特別会計	1,622万8千円	公共下水道事業特別会計	4億901万1千円
開拓専用水道特別会計	1,051万7千円	風力発電事業特別会計	3,988万6千円
情報通信事業特別会計	3億4,553万7千円	温泉事業特別会計	533万8千円
夕陽の丘神田特別会計	1,812万6千円	宅地造成事業特別会計	2,335万円
簡易水道事業特別会計	706万1千円	索道事業特別会計	3,101万2千円
国民健康保険特別会計	24億4,536万7千円	中山財産区特別会計	109万円
国民健康保険診療所特別会計	3億7,968万円	上中山財産区特別会計	143万6千円
後期高齢者医療特別会計	1億9,608万7千円	下中山財産区特別会計	97万7千円
介護保険特別会計	20億805万8千円	逢坂財産区特別会計	73万6千円

### 企業会計 (水道事業)

区 分	予 算 額
3条収益的収入	2億3,370万4千円
3条収益的支出	2億2,813万1千円
4条資本的収入	3,304万円
4条資本的支出	1億6,689万3千円

平成25年度当初予算のくわしい概要については、町のホームページで見ることができます。  
<http://www.daisen.jp/p/1/10/1/48/2/7/>

#### ◆問い合わせ先

総務課 ☎0859-54-5201

# 鳥取大学と連携(5)

## 津波対策共同研究

広報だいせん12月号でお知らせしましたが、大山町では鳥取大学大学院工学研究科 松原雄平教授、黒岩正光准教授の協力で「津波対策共同研究」を実施しています。

前回の広報では、海拔測量を実施し津波ハザードマップに反映させたことや、津波対策講演会の様子を報告しました。

今回は、昨年末から年始にかけて実施した「防災意識アンケート」の結果を報告します。

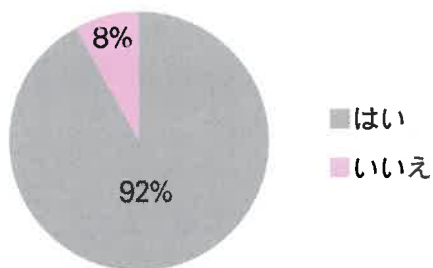
このアンケートは、地域住民の今後の防災意識の向上、各種活動の基礎資料とすることを目的に行いました。国道9号線から概ね海側に位置する39集落、1、430世帯を対象に行い、486世帯の回答をいただきました。アンケート回収率は34%でした。

主なアンケート設問の結果は次のとおりです。



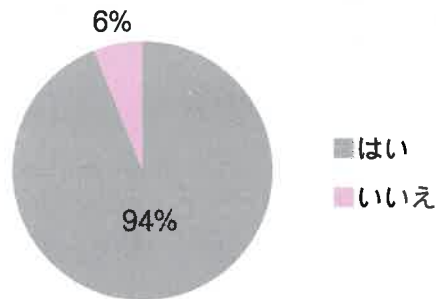
### 防災意識アンケート結果から

Q 東日本大震災発生後、津波を脅威に感じましたか?



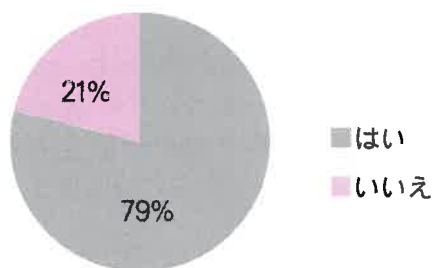
①

Q 今後沿岸域における防災についての研究をしていくべきだと思いますか?



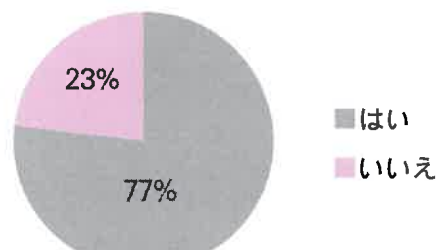
②

Q 防災を普段の生活の中で意識したことがありますか?



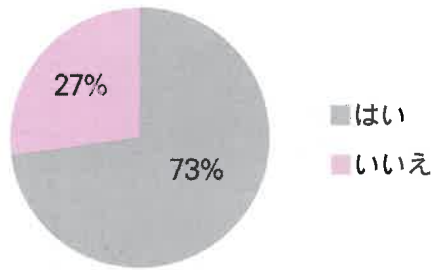
③

Q 自宅、最寄りの避難場所の標高を知っていますか?



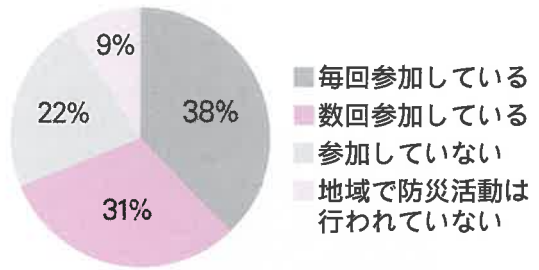
④

**Q** 自宅付近で避難経路を一つ以上確保していますか？



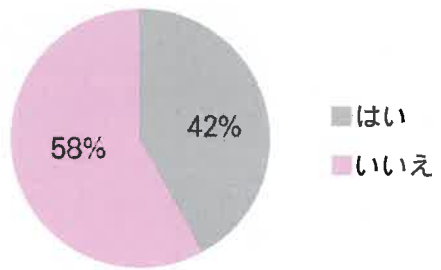
⑤

**Q** 防災活動に参加したことがありますか？



⑥

**Q** 外出先(会社、職場)での避難経路を知っていますか？



⑦

**もし、津波が発生したら・・・**

アンケートの結果から、津波に対する脅威をほとんどの方が持つておられ、その対策についての研究を続けていくべきと答えておられます。(グラフ①・②参照) また、防災に対する意識は概ね高く、「自宅付近で避難経路を一つ以上確保していますか？」や「防災活動に参加したことがありますか？」といった質問には約7割の方が「はい」と答えておられます。(グラフ③・④・⑤・⑥参照)

自宅付近の避難経路とは逆に、「外出先(学校、職場)での避難経路を知っていますか？」という質問には半数以上の方が「知らない」と答えておられることから(グラ

大山町における海拔測量と防災意識に関する研究を終えて

鳥取大学工学部土木工学科海岸研究室  
井川 友裕



今回実施したアンケート調査から、回答者自身の被災直後の防災意識は高いことがわかりました。しかし、「天災は忘れた頃にやってくる」ということわざがあるように、時間が経つにつれて防災意識は低下していく可能性があります。よって、今回のアンケート調査から得た住民の防災意識、意見、要望を基に、地域と役場が連携した防災計画を継続的に行っていくことが防災意識の向上につながっていくと思います。

最後に、標高調査およびアンケート調査を実施するにあたり、終始ご協力いただいた大山町の皆様に厚くお礼申し上げます。

**今後の取り組み**

フ⑦参照)、家庭での防災意識に比べ外出先(主に職場)での防災意識は低いと推測できます。今後は職場等での防災訓練や防災教育が必要ではないかと考えます。

町では今回のアンケート結果を今後の防災対策に活用するとともに、来年度以降も鳥取大学の協力のもと、津波対策事業を継続する予定です。また、津波対策だけでなく、土砂災害、地震に関する対策も進めていきます。

**◆問い合わせ先**

総務課

☎ 0859-54-5201

# 春遠からじ

## 各地区公民館まつり

り芸能



▶観客のみなさんとチエア・エクササイズ(大山分館まつり)

▼同好会などの力作揃いの作品展示(こうれいふるさと祭り)



例年にならない穏やかな冬が過ぎ、春めいた気候のなか、町内各々で公民館まつりが盛大に行われました。

2月16・17日  
こうれいふるさと祭り  
2月23・24日  
なかやま公民館まつり  
3月2・3日  
大山分館まつり

各会場では、日頃から公民館を拠点に活動されているみなさんによる作品の展示、芸能発表やバザーが催され、来場者は楽しいひとときをすごされました。



▶第6回大山学講座「大山恵みの物語」と題して作家の松本薫氏にご講演いただきました。(なかやま公民館まつり)



▲観客席から登場! なかやま芸能同好会「安来節」(なかやま公民館まつり)



▲ENJOY SMILE ハッピーズのダンス(こうれいふるさと祭り)

# 保育から教育へ

## なめらかな接続

〜大山きやらぼく保育園で

教員の研修〜

長期社会体験研修を終えて

大山西小学校

河上 芳弘

大山町では、7年前から小学校教員が、校区の保育所で1年間の研修を積み、幼児教育をしっかりと理解して学校教育につなげることに取り組んでいます。

昨年の長期社会体験研修では、大山西小学校の河上先生に大山きやらぼく保育園で1年間研修をしていただきました。

研修を終えた感想をご紹介します。



▲めざせゴール!!竹馬スタート

子育て王国鳥取県の中で、**もつとも子育てに力を入れ、環境を整えている大山町!**

全国的に小1プロブレム

(小学校に入学したばかりの小学校1年生が集団行動をとれない、授業中に座ってられない、話を聞かないなどの状態が数か月継続する状態)が注目されてきている昨今、この研修は、私で6人目となります。昨年の4月から今年の3月末まで大山町立大山きやらぼく保育園で1年間、幼児教育から学校教育へのなめらかな接続をテーマにして、年長児を中心に保育の体験をさせていただきました。

保育園は各家庭と連携しながら人としてのベースを形成する役割を担う大切な場!

子どもは、みんな生まれながらに、多様な可能性を秘めています。幼児期は、その可能性を育成開花させるために、とても大切な時期です。

また、同時期に脳の発達的大部分が出来上がってしまうからです。「幼児教育は、親の教育である」とよく言われています。

「将来に向けた夢」「自主性・独創性・集中力」「幸福感・達成感」を育てていく大切な時期でもあります。

そこで、保育園では、家庭と連携を深めながら、子ども一人ひとりの多様な可能性を開花させるべく、環境を整備し、活動の場を設定して健全な成長を援助しています。

保育士は、保育指針や大山町子どもの教育プログラムに基づき、園全体で子ども一人ひとりに対して、細やかなめあてをたてて援助しています。

この1年間で学んだことを、4月からの大山西小学校での教育に還元していきたいと考えています。

名和公民館子どもカルチャー教室

## 『第2回 凧といっしょにあそびや!』

3月10日(日)、名和農業者トレーニングセンターで、児童23人と保護者6人、支援ボランティア9人が参加し、凧づくりと凧揚げを行いました。

ことの難しさや、1本の竹ひごからたて骨とよこ骨を作るこの大変さを失敗しながら学びました。

凧ができると、いよいよ外で凧揚げです。さまざまイラストやメッセージ入りのカラフルな連凧80枚が、風を受け大空に舞い上がると、子どもたちはもちろん大人からも「わあ、すごい!」と感嘆の声があがりました。

今回、挑戦したのは「連凧」です。「失敗してもいいから全て自分で作る」を目標に凧づくりをスタートしました。

本体になるピンニールを、カッターで凧の型に合わせて切る



▶竹ひごを火であぶりながら曲げます



▲連凧あげに挑戦 ぐんぐん空高くあがれ!

## 会員同士の交流を深めました

### 大山町女性団体研修会

2月16日(土)、保健福祉センターなわを会場に、大山町女性団体連絡協議会主催による女性団体研修会が行われ、110名の会員が参加しました。

同協議会は、会員同士の交流を深めるため、中山、名和、大山の各地区持ち回りで、女性レクリエーション大会や研修会を行っています。

午前中は、地元アーティストの生原幸太さん(御来屋)のヴィオラコンサートをみ

ました。3B体操の会場では、講師の指導で、ベルターやベルを使い音楽に合わせて和気あいあいと健康体操を行いました。

ポークセラーツは、マグカップにお気に入りのデザインを貼り付け、世界に一つのお気に入りのマイカップを作成しました。



▶ 3B体操



▶ ポークセラーツ

## 受賞おめでとうございます

～鳥取県西部地区町村社会教育協議会長表彰～



2月24日、伯耆町農村環境改善センターで開かれた「第4回鳥取県西部地区町村社会教育研究大会」で、荒金恵美子さん(佐摩)が「鳥取県西部地区町村社会教育協議会長表彰」を受賞されました。

荒金さんは、大山町女性団体連絡協議会発足以来、会長を務めておられ、町内女性団体の活動を積極的に推進しておられます。

今後も町内の女性団体の活動の活性化と社会教育の振興にご尽力いただくとともに、引き続きのご活躍を期待しています。

## 白銀を舞台に競い合いました!

2月15日(金)にだいせんホワイトトリゾートを会場に、

西伯郡中学校スキー大会が行われました。

第41回大山国体記念スキー大会兼大山子どもスキー大会兼

当日は、曇り空で若干の視界不良のなかではありましたが、参加者は日頃の練習の成果を発揮し、熱戦を繰り広げました。

### 〔国体記念スキー大会優勝者〕

#### ☆スキー大回転(男子)

- 幼児 美濃理一(境港市)
- 小学校低学年 林原聖真(大山西)
- 小学校高学年 内田青空(日南)
- 中学校 池淵周瑠(福米)

#### ☆スキー大回転(女子)

幼児 伊澤想良(大山町)

小学校低学年 船越明生(大山西)

小学校高学年 船越晴乃(大山西)

中学校 宇田川真優(南部)

#### ☆距離フリー(男子)

小学校低学年 河本 仁(名和)

小学校高学年 河本 海(名和)

中学校 河本 龍(名和)

#### ☆距離フリー(女子)

小学校低学年 浅田夏光(日南)

小学校高学年 遠藤葵恵(日光)

中学校 遠藤芙蓉(溝口)



▲元気よく選手宣誓!



## 第21回 あなたとわたしの歌謡発表会



▲自慢ののどが披露されました

2月24日(日)、保健福祉センターなわで、名和公民館サークル「なわカラオケフレンド」主催で「第21回あなたとわたしの歌謡発表会」が行われました。

歌謡曲あり、民謡あり、演歌ありと、出演者のすばらしい歌声が次々と披露され、寒さを吹き飛ばす、熱気あふれる発表会となりました。

## 真つ白な林の中をウォーキング

2月9日(土)、総合型地域スポーツクラブ「スポーツしよい大山」主催で「スノーウォーク」が行われました。

参加者は、雪の上でも歩くことのできる道具「スノーシュー」を使い、真つ白に雪化粧した林の中のウォーキングを楽しみました。「枝に雪をかぶったブナの木の美しさに感動した」など、雪景色のウォーキングは大好評でした。



▶雪景色を楽しむ参加者

新しいサークルが  
できました!



## 大山公民館同好会 書道クラブ

日常生活空間を自分流の「書」で埋めてみませんか。講師は町内在住の船原俊郎(号：涛軒)先生です。先生直筆のお手本で学びます。初心者の方も大歓迎。受講は月一回からでも可能です。連絡をお待ちしています。

### ◆活動日時

第2・第4土曜日(月2回)  
14時〜15時30分

◆活動場所 大山公民館2階  
会議室

◆会費 3,000円/月(月

1回受講の場合は2,000円/月)

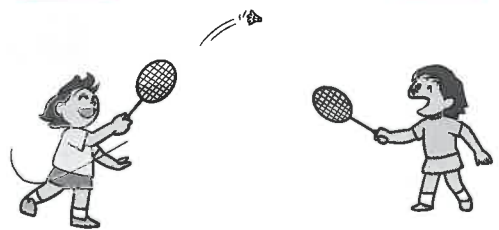
◆世話人 岡田敏明(大山口)

☎0859・53・4534

みんなでスポーツを楽しもう

## 「スポーツしよい大山」

新規会員募集中



総合型地域スポーツクラブ「スポーツしよい大山」では、地域のみなさんがスポーツを通じて健康に暮らせるよう、さまざまなスポーツ教室やスポーツ関連イベントを行っています。

クラブ会員は、各教室の案内やイベントのお知らせが受け取れるほか、クラブが実施するイベントの参加料優遇を受けることができます。

### ◆実施中の定期教室

・ウォーキング

毎月第3日曜 午前中

・バドミントン

毎週水・土曜 20時〜

・ボウリング

毎月第2・4水曜

・ラジボール卓球

毎月第2・4木曜

10時〜

◆会費(年会費)

一 般 3,000円

中学生以下 2,000円

(スポーツ保険代を含む)

※年会費とは別に、種目ごとに部会費が必要です。

【事務局】

大山町教育委員会事務局

社会教育課内

☎0859・54・5212

17 平成25年4月号

2013 第55回 【こどもの読書週間】 4/23~5/12

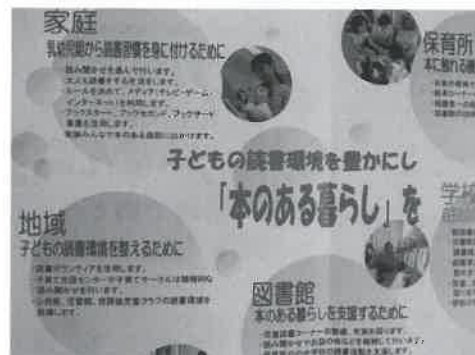
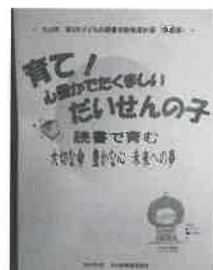
「たくさん読んで 大きくなあれ」

「第2次大山町子どもの読書活動推進計画<概要版>」を作成しました

大山町の子どもたちが、大切な命について考え、豊かな心で未来への夢を読書で育むために、「第2次大山町子どもの読書活動推進計画<概要版>」を図書館が事務局となって2月に作成しました。

小中学校、保育所の保護者、各関係機関に配布し、本年度も、家庭・地域・学校・保育所・図書館が連携し、子どもの読書環境を豊かにし、みんなで“本のある暮らし”ができるようにさらに取り組んでいきたいと考えます。

※「第2次大山町子どもの読書活動推進計画<概要版>」(写真)につきましても、詳しくは図書館ホームページをご覧くださいか、図書館カウンターでお尋ねください。



「こどもの読書週間記念行事」

とつげきお話隊による  
 「ポカポカようきなお話会」  
 日時：4月28日(日)  
 10時~10時40分  
 場所：名和公民館

司書おすすめの本

祈りの山 大山 一その歴史と自然一

杉本良巳・鷲見寛幸 共著

地方新聞紙に連載された記事を一冊の本として自费出版されました。

前半は大山の歴史を国引きの神話の時代から明治時代まで、図画や写真を交え描かれています。後半は大山に生息する野鳥や昆虫。殊に植物は好奇心をそそられます。

歴史が深く、自然豊かな大山は魅力がいっぱいです。新たな発見とあらためて大山の素晴らしさを感じられる一冊です。(き)



図書 のご案内

一般・文学

- ★にすいです。/沖方丁
- ★輝天炎上/海堂尊
- ★世界から猫が消えたなら/川村元氣
- ★別れさせ屋の恋/新堂冬樹
- ★わたしは目で話します/たかおまゆみ
- ★その後のふたり/辻仁成
- ★いちばん長い夜に/乃南アサ
- ★螢草/葉室麟
- ★きつと「大丈夫。」/細谷亮太
- ★神と語って夢ならず/松本侑子

その他

- ★はなぼん/花井裕一郎
- ★武士道/山本博文

★おとなの旅と宿

- ★いじめは絶対ゆるさない/千葉孝司
- ★看取り先生の遺言/奥野修司
- ★ミツカン社員のお酢定食/ミツカン
- ★匂いで害虫をコントロールする/望月文昭
- ★デザインあ解散！/岡崎智弘
- ★梵字の書き方/徳山暉純

児童書・絵本

- ★きょうりゅうのおおきさってどれくらい/大島栄太郎
- ★イワーシェチカと白い鳥/L.カルナウーホワ
- ★つぎ、とまります/村田エミコ
- ★わににわにとあかわに/小風さち
- ★おなべふこどもしんりょうじょ/やぎゆうげんいちろう

部落差別をはじめとする、あらゆる差別の撤廃と人権尊重社会の実現を旨とした第27回人権啓発研究集会が1月31日(木)～2月1日(金)の間、和歌山県白浜町を中心に開催されました。

今月の人権のつばは、この研究集会に参加された方の感想を掲載します。

## 「人権啓発研究集会に

### 参加して」

全体講演では、俳優であり、公益財団法人プラン・ジャパン評議員でもある滝田 栄さんの「途上国の子どもたちとの出会い」支援活動を通じて気づき、考えたこと」を聞きました。

滝田さんはテレビ・舞台などで活躍中の俳優さんです。私は、滝田さんが、舞台「レ・ミゼラブル」でジャンバルジャン役を演じていくなかで、「人間は自分の力で自分を変えていくことができる」ことに気づいたというお話がとても印象に残りました。

また、滝田さんは、公益財団プラン・ジャパンでの活動についても話されました。この財団は、寄付金をもとに開発途上国の地域の子どもたちの支援を行う公益財団法人で、東南アジア・アフリカ諸国の保健・医療、教育、住居職業等の手助けを積極的に行っているそうです。

講演を聞きながら、ふと、88、89年の自分自身の体験を思い出しました。私の姉が発起人であった関係で、スリランカに学用品を持って訪問したことがあったのです。現地では大歓迎を受け、品物を一人ひとりに渡すことができました。

でも、旅の途中で内乱が起こり、空港へ向かう私たちの車両の前後を警察の車両に守られながらの帰国となりました。道路には銃撃戦で亡くなった何人も死体が横たわっていました。身の危険のこともあり、残念ながらこの活動は2年間で終わってしまいました。が、このことは私にとって、途上国での自立支援の難しさを痛感した出来事でした。

評議員の一人として、現地での支援活動に参加している滝田さん。開発途上国の多くの子どもたちが貧困状況の中で、生きる力を失っている現状を多くの人に伝え、この子どもたちに自立支援の取り組みを通して、夢に向かって歩ませたいと熱く語る姿に感動しました。

2日間という限られた時間でしたが、最近の人権尊重に向けた取り組みの状況などを学ぶことができました。また、自分の仕事や生き方を振り返るよい機会になりました。

大山恵みの里だより vol. 62

問い合わせ先  
大山恵みの里公社  
☎0859-54-6600

## 道の駅は4周年!

### 「誕生祭」に

### お出かけください

道の駅大山恵みの里は平成21年にオープンし、この4月で4周年を迎えます。この間、累計で約76万人のお客さまにご利用いただいています。

商品を出荷して下さる町内生産者・事業者の皆さまに、そして何よりご利用いただくお客さまへの感謝の気持ちを込めて『道の駅誕生祭』を行います。

皆さま、お誘い合わせのうえお出かけください。

◆日時 4月14日(日)

9時30分～15時

「荒天の場合中止することがあります」

## 大山恵みの里公社に 青果を出荷 しませんか

### しませんか

現在、大山恵みの里公社では、米子市・岡山市のスーパー、町内の給食センターや保育所、県外の飲食店や小売店舗、通信販売での首都圏の個人顧客への野菜の発送など、多様なルートで町内産の青果品を納めています。

公社では多方面からの青果の注文に対応するため、青果品を出荷いただける会員(登録出荷者)さんを募集しています。

出荷を希望される方、検討してみたい方はぜひ、お気軽に公社へお問い合わせください。

### ◆問い合わせ先

大山恵みの里公社・本部  
(大山町役場名和本庁裏)

Aコープ名和店2階

☎0859・54・6600

担当：米岡・金田

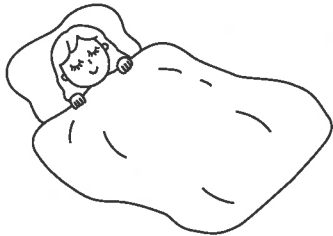
診療所 待合室  
快眠について

保健課

地球は、24時間で自転しています。そのため、昼と夜が生まれ、地球上の生物はすべて生物リズムをもつようになりました。夜になると、眠くなるのが自然ですが、現代の24時間社会やストレスなどのせいで、不眠症になる方がふえています。

不眠症は、頭重感、倦怠感、イライラ感、作業能率の低下、事故の増加だけでなく、最近では免疫力の低下、高血圧の増悪因子となることがわかっています。そこで、快眠のポイントについて考えてみました。

睡眠時間は、人によりさまざまです。ナポレオンのように3時間の睡眠で十分な人もいれば、アインシュタインのように10時間は必要だという人もいます。個人の睡眠時間に影響を与える要因としては、年齢、生活様式、季節などがあげられます。



年齢による睡眠時間は、10代のはじめまでは比較的長い睡眠時間を必要としますが、10代後半から成人になつて一定となり、50代まではほとんど睡眠時間は変わりません。

「実際に何時間眠っていたら健康か」という問いに、答えを出すのは難しいことです。自分にあつた睡眠時間を知るには、日中の眠気や週末の睡眠時間が参考になります。

ウィークデイの生活の中で、日中の強い眠気で仕事や学業に支障があり、そして週末に長く寝ると日中さわやかに過ごすことができれば、睡眠が量的に足りない可能性が疑われます。この場合、早く就床する習慣をつけて睡眠時間を確保していくことが大切です。

快眠法としては①寝る時間と起きる時間を、毎日一定にする②起床後、朝日をあびる③夕方、運動をする④夕食後は、カフェインをとらない⑤寝る前に、暖かい牛乳を飲む⑥自分にあつた枕を選ぶ、などと言われています。

朝顔が美しく咲くには、暗い夜が必要で、私たち人間も、明るい朝を迎えるために、暗い夜に上手に睡眠をとるように心がけましょう。



**もうだめと 思うさきにも 道がある**  
(投稿してくださった方 久葉テル子さん)



(イラスト) 長谷川由美さん

(投稿者による説明)  
八方ふさがり、もうだめだと思っても落ち着いてよく考えてみよう。人の助けをかりてもよい。何か開ける道があるはず。

(文献より)  
**緊急性が高い場合**  
うつ病においても、緊急な治療が求められる場合もあります。

<入院が必要な場合>

- 1) 自殺念慮(自殺をしたいと思うこと)が強いとき
- 2) ほとんど食はず、衰弱が見られるとき
- 3) 焦燥感(いらいら感)が激しいとき
- 4) 外来治療でなかなか良くならないとき
- 5) 自宅ではゆっくりと静養できないとき

厚生労働省地域におけるうつ対策検討会「うつ対応マニュアルー保健医療従事者のためにー」

「こころの健康カルタ」の利用について

日々の暮らしの中で大事にしたい言葉や行動が読み札になっています。心の健康づくりの一環として、このカルタを保健課で貸し出しています。また、こころの健康カルタ普及員による普及活動もおこなっています。各種会合、地域の行事に活用してみませんか？

<心の健康カルタ、心の健康相談 についての問い合わせ先>  
保健課 ☎0859-54-5206

こころの健康カルタ…心の健康について正しい知識を持っていただき、より健康な町になることを願って作成しました。

こころの健康コーナー  
こころの健康に関連する内容を掲載します。



▶竹中八千代子さん



峯小竹の竹中八千代子さんが2月8日に、中山口の林原豊さんが2月11日に、めでたく満百歳の誕生日を迎えられました。

竹中さんは、デイサービスでのカラオケや、ひ孫さんと遊ぶことが楽しみだそうです。

**祝！  
百歳**



**おめでとう  
ございます**

▶林原豊さん



「家族に囲まれ、にぎやかに祝ってもらった」とうれしそうに話されました。

林原さんに、長寿の秘訣をお尋ねすると、「散歩と三度の食事をきちんと取ること」とお話ししてくださいました。規則正しい生活と、ひ孫さんを含めた大家族で暮らしておられることもよい刺激となっているようです。

お二人とも、これからもご健健で、家族の皆さまと楽しくお過ごしください。

▶受賞おめでとうございます



## ふるさと大賞2012受賞！

2月20日(水)、名和公民館で「日本海新聞ふるさと大賞2012」の表彰式が行われました。この賞は、明るく元気なまちづくりを目指して、地域の活性化やスポーツの発展に顕著な功績があった個人・団体を顕彰するものです。(主催：日本海新聞ふるさと創り事業団、共催：県内各市町村)

『地域貢献賞』は「ふれあいの郷かあら山」のみなさん、船田邦昭さん(大山町スクールガードリーダー)が受賞されました。

また、『スポーツ功労賞』には「大山町柔道スポーツ少年団」、小坪朋夏さん(名和小学校5年)が受賞されました。

県スポレク水泳競技大会で新記録をマークした名和小5年の小坪さんは、「6年生の記録はもっと早いので塗り替えることができるようがんばりたい。ふるさと大賞の表彰式は緊張しました」と感想を話されました。

## 入江正雄記念杯新春囲碁大会

2月24日(日) こうれいコミュニティセンターで、大山町囲碁の会・大山支部主催による新春囲碁大会が開かれました。

町内外から41名の参加があり、日ごろ鍛えた腕前の披露と、相互の親睦を図ることができました。会場は和気あいあいの雰囲気の中、熱く静かな戦いが繰り広げられました。

上位入賞のみなさんは、次のとおりです。(敬称略)

### 結果

優勝	板谷 貢 (御来屋)
準優勝	吉田 敏 (淀江)
第3位	山根 貢 (別所)
第4位	廣芳克彦 (植松)



▶盤上での腕前を競う囲碁愛好者

今年の占いは？

## 逢坂八幡神社・管粥神事

逢坂八幡神社（松河原）の「管粥神事」。この神事は、江戸時代から約270年続く伝統行事です。

旧暦の1月15日にあたる、2月24日（日）に「管粥神事」が今年も行われ、各集落から持ちよった白米と印が付けられた24本の竹筒を鉄鍋で煮て、筒の中に入った粥の量で、その年の農水産物の豊凶を占

いました。占いは粥の量が多いほど豊作とされています。

金田吉人総代長をはじめとする各集落の総代ら10人が見守る中、竹筒が半分に割られ、



▲竹筒を入れたあとに米を入れます



▲粥の詰まり具合を確かめます

粥の詰まり具合を太田貴能禰ねが確認しました。この結果、今年は大山町の特産でもある梨や白ネギは「十分」、ブロッコリーは「五分」、農水産物全般を占う「大年」は「五分」というお告げでした。

金田総代長は「全体的にはいい数字。気を引き締めて努力せよというお告げだと思

う」と話されました。祭典後は、鍋に残った粥が振舞われました。この粥は、食べると無病息災のおかげがあると伝えられています。

## 自衛官誕生！

2月27日（水）、「自衛隊入隊者を激励する会」が役場本庁で行われました。大山町から、この春、大山町から入隊されるのは5人。関雄樹さん（赤松）、野口正志さん（殿河内）、仲川将太さん（御来屋）、河端琢也さん（御崎）、倉田太浩さん（御来屋）です。

式では、代表して関さんが「苦しいときやつらいときもあると思うが、激励会でいただいた言葉を思い出しがんばりたい。立派な自衛官になります」と決意を述べられました。5人のみなさんの活躍を期待しています。



▲写真左から関さん、野口さん、仲川さん

## 早春シャンソンショー（笑）

～男女共同参画の思いをのせて～

3月9日（土）、人権交流センターで「早春シャンソンショー（笑）～男女共同参画の思いをのせて～」と題して男女共同参画講座を行いました。

湯梨浜町在住のシャンソン

歌手柳井沙羅さんをお迎えし、「バラ色の人生」など心に響く素晴らしい歌とともに、「男だから、女だから」ということに縛られず、自分らしく輝いて」と、男女共同参画の思いを語っていただきました

した。

会場には、約70人の皆さんが参加。参加者からは、「とても楽しくて、内容もわかりやすかった」「歌もトークも最高でした」「男性の参加者が少なかったのが残念」「今後も楽しく啓発してくださーい」など、たくさん感想をいただきました。

柳井さんの楽しいトークと歌に時間が経つのを忘れるほど引き込まれ、一人ひとりの笑顔が輝く、スマイル満開の会となりました。

▶柳井さんのお話と歌に酔いしれました





## 町税などの納付が 便利になりました

平日に窓口で納付ができない方は、イオン日吉津店内にある鳥取銀行で土日・祝日も納付ができるようになりました。

### ◆対象店舗

とりぎんイオン日吉津支店

イオンモール日吉津東棟1階

☎0859・27・2822

### ◆営業時間

平日・土日・祝日

10時～18時

### ◆取扱業務

各種税金・上下水道使用料・

保育料など

※納付の際には「各納税・納付通知書兼領収書」をお持ちください。

## 平成25年度 固定資産税の 縦覧・閲覧

平成25年度の固定資産税の

縦覧（閲覧）期間は次のとおりです。固定資産税の縦覧とは、納税者が所有する土地・家屋の価格が適正であるかどうかを確認するため、縦覧帳簿により他の土地・家屋の価格と比較することができる制度です。

### 縦覧・・・縦覧帳簿

◆期間 4月1日～5月31日

（土・日・祝は除く）

◆場所 税務課、各支所総合窓口課

◆縦覧できる方

土地または家屋を所有する

納税者（課税標準額が免税点

未満の方は税負担がないた

め、縦覧はできません）

※土地、家屋のいずれか一方

の資産を所有している方は、

その資産のみの縦覧となりま

す。

※納税管理人、同居の家族も

縦覧できます。



### ◆縦覧できる内容

○土地・所在、地番、地目、地積、価格

○家屋・所在、家屋番号、種類、構造、床面積、価格

※所有者・課税標準額は記載されません。

◆縦覧に必要なもの

本人確認できるもの（納税通知書（前年度分でも可）、または運転免許証など）

◆手数料 無料

◆その他 縦覧帳簿のコピーはできません。

◆期間 縦覧期間中に制限はありません。

◆場所 税務課、各支所総合窓口課

◆閲覧できる方

納税義務者、納税管理人、同居の親族

◆閲覧できるもの

本人確認できるもの（納税通知書（前年度分でも可）、または運転免許証など）

◆手数料 無料

◆その他 縦覧帳簿のコピーはできません。

◆期間 縦覧期間中に制限はありません。

◆場所 税務課、各支所総合窓口課

◆閲覧できる方

納税義務者、納税管理人、同居の親族

◆閲覧できるもの

本人確認できるもの（納税通知書（前年度分でも可）、または運転免許証など）

◆手数料

縦覧期間中は閲覧は無料

◆その他

名寄帳のコピーは、1枚につき20円必要です。

### ◆閲覧に必要なもの

本人確認できるもの（納税通知書（前年度分でも可）、または運転免許証など）

◆手数料

縦覧期間中は閲覧は無料

◆その他

名寄帳のコピーは、1枚につき20円必要です。

◆問い合わせ先

税務課

☎0859・54・5208

## 軽自動車税の 減免について

次の対象車種をお持ちで軽自動車税の減免を希望される方は、申請期限までに役場税務課で減免申請をしてください。

### ◆対象車種

次のどちらかの要件を満たす軽自動車など

・身体に障がいのある方が所有する軽自動車などで、本人または家族が運転するもの

・18歳未満の身体に障がいのある方、または精神に障がいのある方と生計を同じにする家族が所有している軽自動車などで家族の方が運転するもの

※障がいの等級など要件を満たさないと、減免が受けられません。詳しくは役場税務課にお問い合わせください。

◆申請期限 4月19日（金）

◆必要書類

軽自動車税納付書、身体障害者手帳・戦傷病者手帳・療育手帳・精神障害者保健福祉手帳（通院医療費の公費負担番号が記載されているもの）のいずれか、印鑑、運転免許証

◆申請・問い合わせ先

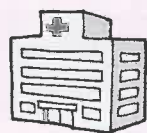
税務課

☎0859・54・5208

なお、前年度に減免を受け、今年度も継続して減免を希望される方は、対象車種、障がい等級、運転者ならびに運転免許証の登録内容などに変更がなければ申請の必要はありません。減免は1人につき1台限りで、普通自動車税の減免との重複はできません。

国民健康保険

からの  
お知らせ



国民健康保険の加入・脱退  
手続きはお済みですか？

会社を退職したり、就職して健康保険に加入したりした時は、国民健康保険の加入・脱退の手続きが必要です。忘れずに届け出をしてください。

加入の届け出が遅れると

・国民健康保険税は、資格を得た月までさかのぼって支払うこととなります。

・保険証がない間の医療費は、全額自己負担になります。

脱退の届け出が遅れると

・他の健康保険に加入しても、国民健康保険税が賦課されたままになります。

・国民健康保険が負担した医療費を返還していただく場合があります。

国民健康保険高齢受給者証をお届けしています

70歳から74歳の国民健康保険被保険者の方へは、医療機関等での負担割合が記載された高齢受給者証を交付しています。負担割合が1割の方は、平成25年度から2割へ変更される予定でしたが、引き続き平成26年3月31日まで負担割合が据え置かれることになりました。

3月末になっても新しい受給者証が届かないときや、記載内容などに誤りがあるときは、住民生活課へご連絡ください。

なお、負担割合が3割の方は変更ありません。平成25年7月31日までそのままお使いください。

「入院時食事代減額制度」をご存じですか？

入院した時の食事代は、医療費とは別に自己負担が必要です。

自己負担額は、通常1食あたり260円ですが、住民税非課税世帯の方は、医療機関

の窓口にて「標準負担額減額認定証」を提示することで次のとおり減額を受けることができます。

住民税非課税世帯の方で、入院される場合や90日以上長期入院に該当する場合は、「標準負担額減額認定証」の交付申請をしてください。

●入院時食事代の標準負担額（1食あたり）

一般（下記以外の人）		260円	
住民税非課税世帯※	低所得者Ⅱ (低所得者Ⅰ以外の人)	90日までの入院	210円
		過去12か月の入院が90日を超える入院	160円
	低所得者Ⅰ（所得がない世帯で70歳以上の人）	100円	

※同一世帯の世帯主及び国保加入者全員が非課税の世帯

◆申請に必要なもの

保険証、印鑑、90日を超える入院期間のわかる領収書や証明書（該当する方のみ）

◆問い合わせ先 住民生活課

☎0859・54・5210

医療機関の適正受診にご協力をお願いします

保険料や窓口負担として皆さまにご負担いただく医療費を有効に活用するため、医療機関・薬局を受診等する際には、次のことに気をつけましょう。

○重複受診はやめ、「かかりつけ医」を持ちましょう

重複受診は、医療費を増やしてしまうだけでなく、重複する検査や投薬によりかえって体に悪影響を与えてしまうなどの心配もあります。自分や家族の健康状態を把握して、信頼できる「かかりつけ医」を持ち、気になることは「かかりつけ医」に相談しましょう。

○緊急の場合を除き、平日の時間内に受診しましょう

時間外受診は、お医者さんにとっても負担になりますし、割増料金となり、自己負担も大きくなります。また、急病人の治療に支障をきたす恐れもあります。休日・夜間に受診しようとする際には、平日の診療時間内に受診できないかももう一度考えてみましょう。

○薬の適切な用量・用法を守りましょう

体調がすぐれないとき、薬はとも頼りになる存在です。しかし、適切な用量・用法を守らないと、薬が効かなかったり、体に悪影響を与えたりします。薬をもらうとき、その旨をお医者さんや薬剤師さんに報告しましょう。

○ジェネリック医薬品を利用しましょう

特許期間を過ぎた新薬と同じ効能・効果を持つジェネリック医薬品なら費用が安くなることもあります。利用を相談してみましょう。

○休日や夜間の子どもの急な病気で心配なときは、電話相談ができます

「小児救急電話相談」#80000  
※ダイヤル回線・IP電話・プッシュ回線からは  
03・5276・9137

◆相談時間

平日/午後7時から午後11時まで  
土日・祝日/午前9時から午後11時まで





水道課から

### 下水道使用料 算定人数の変更

一般家庭の下水道使用料は、住民登録人数を基に算定していますが、1年以上の長期不在者がいる場合は、証明書を添えて算定人数の変更ができます。

#### ◆該当事由と添付書類

①老人ホーム、介護施設、病院などの各種施設などに1年以上入所の場合  
↓施設の証明書が必要

②その他の事情により1年以上居住していない場合（学生・単身赴任は該当しません）  
↓区長・民生委員などの証明書が必要

#### ◆申請・問い合わせ先

- 水道課  
☎ 0859・54・5204
- 大山支所総合窓口課  
☎ 0859・53・3311
- 中山支所総合窓口課  
☎ 0858・58・6111

### 下水道に

異物を流さないで

下水道は、何でも流せるものではありません。

最近、下水道管内に異物（特にタオル、衣類、ウエットティッシュなど）が流入し、

処理場、ポンプの故障が多発しています。ポンプが故障すると、下水管内に汚水が滞留し、路上や宅内に汚水があふれることになり、適正な汚水処理ができなくなります。

使用上の注意を守って、正しくお使いください。

・油類は管が詰まる原因です。古くなったてんぷら油などは流さないでください。

・紙おむつ、たばこの吸殻などは流さないでください。

・タオル、下着など誤って流さないようにしてください。  
汚水マスは管を点検・清掃するためのものです。直接これに、汚物・異物を投入しないでください。

## 平成25年 農作業標準労働賃金協定表

平成25年4月～平成26年3月末まで

作業名	協定額(税込み)	摘要
田植え	機械植え(10a当たり) 6,500円	1. 側条施肥付500円加算
	一般労務 800円	1. 1時間当たりの料金 2. 時間経過の際は適時加算 3. 葉たばこ・ネギ調理含む
耕耘機・トラクター	荒起 6,000円	1. 農地の状況により適宜加算
	こなし 3,600円	
	代かき 5,000円	
	こなし・代かき同時(10a当たり) 7,000円	
堆肥	散布 1,500円	1. 1t当たりの料金 2. 堆肥料金は別途料金
	あぜ草刈(1時間当たり) 1,800円	1. 機械代・燃料代含む
	あぜ塗り(1m当たり) 100円	
	薬剤散布(10a当たり) 1,000円	1. ナイアガラ散布(機械代・燃料代含む)
	追肥(10a当たり) 800円	1. 機械代・燃料代含む
稲刈	バインダー(10a当たり) 8,000円	1. すみ刈りは、委託者で行う
	コンバイン(10a当たり) 16,000円	1. カッター使用の場合は600円加算 2. 結束機使用の場合は2,200円加算 3. すみ刈りは委託者で行う 4. 倒伏の場合は下記基準を協議のうえ加算する 2割～5割の倒伏……1割増 5割以上の倒伏……3割増 5. 湿田の場合は協議のうえ加算する
稲脱穀	ハーベスター(10a当たり) 7,500円	

賄いなし

## 農作業標準労働賃金協定額

平成25年度の農作業標準労働賃金協定額が決まりました。適用期間は平成25年4月から26年3月末です。（本年度から適用期間が1年間になりました）

この協定額は全町の標準額です。地区・農地の状況によっても異なるので、この労働賃金表を参考に、話し合いによって決めてください。

#### ◆問い合わせ先

農業委員会事務局

☎ 0858・58・6115

\* 梨については、西部果樹

協会（☎ 0859・37・

5814）へお問い合わせく

ださい。

※消費税総額表示

# 障害者手帳をお持ちの方へ

障害者手帳をお持ちの方は次のようなとき、手続きが必要となります。

- ・転居・氏名変更
- ・他市町村から大山町に転入
- ・大山町から他市町村へ転出
- （転出先の市町村障害福祉担当窓口にご相談下さい。）
- ・手帳の紛失・破損
- ・手帳所持者の死亡
- ・身体障害者手帳取得から10年経過したとき

## 各種助成制度

### 【障害者医療費助成】

病院・薬局などで支払った自己負担分（保険適用分）の2分の1相当額を助成。（食事療養費・室料などは対象外）

### ◆対象者

次の項目にすべて該当する方

- ①身体障害者手帳（3級～6級）・療育手帳（B判定）・精神障害者保健福祉手帳（2級

持古と度で・印・手帳が1年が経過した場合は、写真の再交付が必要です。写真1枚が10年が経過した場合は、写真の再交付が必要です。写真1枚が10年が経過した場合は、写真の再交付が必要です。

3級）のいずれかをお持ちの方。

②15歳（中学校在学中を除く）から69歳（後期高齢者医療対象者を除く）の方。

③所得税非課税の方。

### ◆手続きに必要なもの

領収書（保険点数のわかるもの。レシートは不可）・印鑑・保険証・障害者手帳

### 【障害者通所・通院費助成】

次の項目に該当する場合、通所・通院に必要な交通費の2分の1相当額を助成。（公的扶助の受給者は除く）

- ・在宅の障がい者が就労移行支援・就労継続支援を行う事業所などに通所する場合。

・精神障害者保健福祉手帳をお持ちの在宅の方が、当該精神疾患の治療のために医療機関に通院する場合。

※町内の事業所・医療機関は、公共交通機関を利用した場合のみ対象となります。また、通所・通院に送迎サービス等を利用している場合や、通所に係る手当等を受けている場合は対象外です。

### 【人工透析患者通院費助成】

腎臓機能障害により人工透析療法を受けておられる在宅の方を対象に、人工透析通院に必要な交通費の2分の1相当額を助成。（所得税非課税の方が対象。公的扶助の受給者は除く。）

※通院に送迎サービス等を利用している場合は対象外です。

### ◆手続き・問い合わせ先

大山町福祉介護課

☎0859・54・5207

中山支所総合窓口課

☎0858・58・6112

大山支所総合窓口課

☎0859・53・3311

# 大山町環境審議会を

## 設置しました

2月13日（水）、役場で大山町環境審議会の初会合を開きました。審議会の委員は11人で、学識経験者、民間団体代表者で構成されています。

審議会では、環境の保全対策、貴重な町の資源である地下水の保全に関することについて、町長の諮問に応じ調査・審議などを行います。

この日は、まず町長から委員一人ひとりに委嘱状を交付。設置の経緯等の説明を行った。

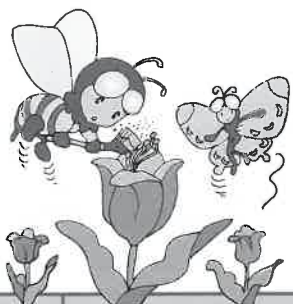


▲11人の委員が初会合

- |     |                       |
|-----|-----------------------|
| 会長  | 足立敏雄（大山観光局 会長）        |
| 副会長 | 敦賀亀義（鳥取県漁協 副組合長）      |
| 委員  | 岸本耕二（町商工会会 長代行）       |
| 委員  | 椎木孝明（大山森林組合 組合長）      |
| 委員  | 近藤忠史（鳥取西部農協 協名和支所長）   |
| 委員  | 伊澤百子（町教育委員会 委員長）      |
| 委員  | 荒金恵美子（町女性団体連絡協議会 会長）  |
| 委員  | 中村公（小竹以東公害防止対策委員会 委員） |
| 委員  | 森本詔照（鳥取県さく井協会 事務局長）   |
| 委員  | 松本康石（県西部総合事務所 生活環境局長） |
| 委員  | 小西正記（副町長）             |

# 4

2013. April



## 広報だいせん 大山町行事カレンダー

### 主な連絡先

- 大山町役場 (本庁)  
Tel. 0859 - 54 - 3111 (代表)  
総務課 Tel. 0859 - 54 - 5201  
税務課 Tel. 0859 - 54 - 5208  
住民生活課 Tel. 0859 - 54 - 5210  
会計課 Tel. 0859 - 54 - 5209  
企画情報課 Tel. 0859 - 54 - 5202  
議会事務局 Tel. 0859 - 54 - 5213
- 中山支所  
Tel. 0858 - 58 - 6111 (代表)  
総合窓口課  
戸籍・住民関係 Tel. 0858 - 58 - 6114  
福祉関係 Tel. 0858 - 58 - 6112  
農林水産課 Tel. 0858 - 58 - 6116  
農業委員会 Tel. 0858 - 58 - 6115  
地籍調査課 Tel. 0858 - 58 - 6113
- 大山支所  
Tel. 0859 - 53 - 3311 (代表)  
総合窓口課 Tel. 0859 - 53 - 3311  
建設課 Tel. 0859 - 53 - 3186  
観光商工課 Tel. 0859 - 53 - 3110  
跡大山恵みの里公社 Tel. 0859 - 54 - 6600
- 名和分庁舎  
水道課 Tel. 0859 - 54 - 5204
- 人権交流センター  
人権推進課 Tel. 0859 - 54 - 2286
- 保健福祉センターなわ  
保健課 Tel. 0859 - 54 - 5206  
福祉介護課 Tel. 0859 - 54 - 5207  
地域包括支援センター Tel. 0859 - 54 - 2226
- 福祉センターなかやま  
Tel. 0858 - 49 - 3000
- 保健福祉センターだいせん  
Tel. 0859 - 39 - 5018
- 中山農村環境改善センター  
Tel. 0858 - 58 - 6124
- 教育委員会  
学校教育課 Tel. 0859 - 54 - 5211  
幼児教育課 Tel. 0859 - 54 - 5219  
社会教育課 Tel. 0859 - 54 - 5212
- 教育研究所  
Tel. 0859 - 54 - 5221
- 中山公民館  
Tel. 0858 - 58 - 2334
- 名和公民館  
Tel. 0859 - 54 - 2688
- 大山公民館  
所子分館 Tel. 0858 - 58 - 2439  
名和小学校  
大山分館 Tel. 0859 - 54 - 2070  
大山西小学校  
高麗分館 Tel. 0859 - 53 - 3228  
大山小学校  
藤まつり Tel. 0859 - 53 - 4167  
住雲寺 (大山町古御堂)
- 小・中学校  
中山小学校  
名和中学校  
中山中学校  
名和中学校  
大山中学校  
Tel. 0859 - 53 - 3020

日	月	火	水	木	金	土
31	1	2	3	4	5	6
夕陽の丘神田 オープニングイベント (サッカーイベント) 9:30~ 夕陽の丘神田 大山町農具市 10:00~ 大山町駅前周辺	3B体操 9:30~11:00 保健福祉センターなわ	お茶サロンひだまり 10:00~11:30 子育て支援センターなわ	行政相談日 9:30~12:00 名和公民館	3B体操 9:30~11:00 中山農村環境改善センター 農業委員相談日 13:30~15:00 中山支所	夕陽の丘神田 オープニングイベント (グラウンド・ゴルフ大会) 9:30~ 夕陽の丘神田 春の全国交通安全運動 4月6日~4月15日まで	夕陽の丘神田 オープニングイベント (サッカーイベント) 9:30~ 夕陽の丘神田 大山町農具市 10:00~ 大山町駅前周辺
7	8	9	10	11	12	13
夕陽の丘神田 オープニングイベント (サッカーイベント) 9:30~ 夕陽の丘神田 大山町農具市 10:00~ 大山町駅前周辺	3B体操 9:30~11:00 保健福祉センターなわ 行政相談日 9:30~12:00 福祉センターなかやま 心配ごと相談 9:30~12:00 保健福祉センターだいせん 9:30~12:00 福祉センターなかやま 認知症の人と家族の会 10:00~12:00 中山農村環境改善センター 農業委員相談日 13:00~15:00 名和公民館	お茶サロンひだまり 10:00~11:30 子育て支援センターなわ	人権相談 9:00~12:00 人権交流センター 13:00~16:00 大山公民館 保育所開放日 10:00~11:00 各保育所・保育園	デイケア 10:00~13:00 保健福祉センターなわ	3B体操 9:30~11:00 保健福祉センターだいせん	おはなし図書館 14:00~14:30 図書館本館
14	15	16	17	18	19	20
3B体操 9:30~11:00 保健福祉センターなわ 行政相談日 9:30~12:00 福祉センターなかやま 心配ごと相談 9:30~12:00 保健福祉センターだいせん 9:30~12:00 福祉センターなかやま 認知症の人と家族の会 10:00~12:00 中山農村環境改善センター 農業委員相談日 13:00~15:00 名和公民館	心配ごと相談 9:30~12:00 保健福祉センターなわ おはなしの会 10:30~11:30 子育て支援センターなわ	赤ちゃんサロン 10:00~11:30 子育て支援センターなかやま 健康力アップ運動教室 13:30~15:00 保健福祉センターなわ	認知症の人と家族の会 12:30~14:00 保健福祉センターなわ	認知症の人と家族の会 12:30~14:00 保健福祉センターなわ	3B体操 9:30~11:00 中山農村環境改善センター 育児学級 10:00~11:30 保健福祉センターなわ	ちいさなおはなし会 11:00~11:45 大山公民館
21	22	23	24	25	26	27
大山町長選挙および大山町議会議員一般選挙投票日 大山春の一斉清掃 9:00~11:00 大山町周辺	認知症の人と家族の会 14:00~15:30 保健福祉センターだいせん	法律相談 9:30~11:30 保健福祉センターだいせん 保育所開放日 10:00~11:00 各保育所・保育園 ほのぼのたいむ 10:00~11:30 子育て支援センターなかやま	法律相談 9:30~11:30 保健福祉センターだいせん 保育所開放日 10:00~11:00 各保育所・保育園 ほのぼのたいむ 10:00~11:30 子育て支援センターなかやま	どんぐりひろば 10:00~11:30 子育て支援センターだいせん デイケア 13:30~15:30 保健福祉センターなわ 人権相談 13:30~16:00 中山支所	3B体操 9:30~11:00 保健福祉センターだいせん すくすく広場 10:00~11:30 子育て支援センターなわ 健康相談 13:30~14:00 (受付) 保健福祉センターなわ	大山町長選挙および大山町議会議員一般選挙投票日 大山春の一斉清掃 9:00~11:00 大山町周辺
28	29	30	5月 1	2	3	4
とつげきお話隊による「ポカポカようきなお話会」 10:00~10:40 名和公民館	昭和の日 第17回大山町民ゴルフ大会 9:30~ 神田ゴルフ場 「GolGol むきばんだ」むきばんだ名誉ムラ人認定式 14:00~14:20 鳥取県立むきばんだ史跡公園	とつげきお話隊による「ポカポカようきなお話会」 10:00~10:40 名和公民館	とつげきお話隊による「ポカポカようきなお話会」 10:00~10:40 名和公民館	藤まつり 5月3日~5日まで 10:00~15:00 住雲寺 (大山町古御堂)	藤まつり 5月3日~5日まで 10:00~15:00 住雲寺 (大山町古御堂)	とつげきお話隊による「ポカポカようきなお話会」 10:00~10:40 名和公民館

\*子どもの健診・予防接種・各種がん検診の日程は裏面をごらんください。

4月1日～5月10日までのお知らせを載せています。

## 子どもの健診のお知らせ

種別	月日	場所	受付時間	対象	その他	
健診	乳幼児健診	4月24日(水)	中山農村環境改善センター	13:00～14:30	3か月～2歳6か月	母子健康手帳をお持ちください。
	1歳6か月児・3歳児健診	4月24日(水)	中山農村環境改善センター	13:00～13:30	1歳6か月児・3歳児	個人通知します。
		5月8日(水)	保健福祉センターなわ			

### ※1歳6か月児・3歳児健診についての注意事項

お住まいの各地区(大山・名和・中山)で受けることが基本になります。  
他の地区でも受けられますが、その場合申し込みが必要になります。保健課にご連絡ください。

## 心の健康相談・事業のお知らせ

種別	月日	場所	時間	内容
デイケア	4月11日(木)	保健福祉センターなわ	10:00～13:00	調理実習、お花見
	4月25日(木)	保健福祉センターなわ	13:30～15:30	カラオケ
	5月9日(木)	保健福祉センターなわ	10:00～13:00	調理実習
心の健康相談	5月15日(水)	保健福祉センターだいせん	13:30～16:00 ※5月10日(金)までに予約が必要です。	精神科医師が相談を受けます。 よく眠れない、家に引きこもっている、何もする気がしない、お酒を止めたいのに止められない、イライラする、検査では異常がないのに体調が悪いなど、心の悩みに関するがありましたら1人で悩まず気軽に相談ください。個人の秘密はかたく守られます。

## 健康づくり、健康相談、介護予防教室のお知らせ

種別	月日	場所	時間	内容
3B体操	4月5日(金) 4月19日(金)	中山農村環境改善センター	9:30～11:00	ストレッチ体操、ベル・ベルター・ボールを使って音楽にあわせ体を動かします。 運動のできる服装で水分をお持ちになり、お出かけください。
	4月1日(月) 4月15日(月)	保健福祉センターなわ	9:30～11:00	
	4月12日(金) 4月26日(金) 5月10日(金)	保健福祉センターだいせん	9:30～11:00	
健康力アップ運動教室	4月17日(水)	保健福祉センターなわ	13:30～15:00 ※4月10日(水)までにお申込みください。	健康運動指導士による指導でしっかり体を動かしていきます。
大山町包括支援センター医師健康相談	4月26日(金)	保健福祉センターなわ	(受付) 13:30～14:00 ※前日までにご予約ください。	骨密度測定、骨に関する相談。 医師・保健師・栄養士による各種疾病の相談。どなたでも利用できますのでお出かけください。
認知症の人と家族の会	4月15日(月)	中山農村環境改善センター	10:00～12:00	介護で疲れていませんか?日頃の悩みを話し合い、励まし合う時間を持ちましょう。お気軽にご参加ください。
	4月22日(月)	保健福祉センターだいせん	14:00～15:30	
	4月18日(木)	保健福祉センターなわ	12:30～14:00	

## 大人の健(検)診のお知らせ

25年度の健診につきましては、25年4月～5月にかけてご家庭に書類をお届けしますのでご確認ください。人間ドックを申し込まれた方には、人間ドック受診券も一緒に送付します。



## その他の教室・相談のお知らせ

種別	月日	場所	時間	対象	内容
育児学級	4月19日(金)	保健福祉センターなわ	(受付 9:45～) 10:00～11:30	保育所(園)へ行っていない親子	絵本の読み聞かせ 季節のあそび

☆あそびにおいでよ!大山町地域子育て支援センター  
利用時間 月曜日～金曜日(祝日、年末年始は除く)  
9:00～12:00  
13:00～16:00

※連絡先  
子育て支援センターなやかま(中山みどりの森保育園内) TEL0858-58-6062  
子育て支援センターだいせん(大山きゃらぼく保育園内) TEL0859-53-1157  
子育て支援センターなわ(大山町ふれあい会館) TEL0859-54-2395

○子育て中のふれあいの場として、保護者同伴で自由に楽しむことができます。  
○行事はどなたでも参加できます。  
○いつでも子育て相談できます。(個別相談:申し込みが必要です。)

### (問い合わせ・相談先)

☆子どもの健診・予防接種、健康診査、各種がん検診、健康相談、心の相談、健康づくりなどに関することは  
保健福祉センターなわ内 保健課  
TEL 0859-54-5206  
FAX 0859-54-5087

☆介護保険、介護予防などに関することは  
保健福祉センターなわ内 地域包括支援センター  
TEL 0859-54-2226  
TEL 0859-54-5207

がいこくじん ぼうさい  
**「外国人のための防災ハンドブック**  
 にほんごばん  
**やさしい日本語版」ができました**

「防災行政無線で伝えられる情報の意味が分からない」「津波」という言葉は知っていても、「高台」という言葉を知らなかったために避難できなかった」「有料だと思って避難所へ行かなかった」など、外国人が実際に体験した事例をもとに作成されたものです。



◆問い合わせ先

鳥取県国際交流財団

☎0857-31-5951

ホームページ <http://www.torisakyu.or.jp>

※ハンドブックは無料です。



◆問い合わせ先  
 総務課  
 ☎0859・54・5201

地震後に発生する火災の原因の多くには、電気が関わっています。このような電気火災の防止対策として、「感震ブレーカー」の設置があります。

◆問い合わせ先  
 感震ブレーカーは地震発生時にみなさんを守ります。  
 感震ブレーカーは、地震を感知する信号が震度6などの設定値以上になった場合に、ブレーカーを遮断します。火災を防止するために、ブレーカーを落とそうと地震後に建物の中に戻るには非常に危険です。

感震ブレーカーが設置されていれば自動的に電気を遮断できます。多くの家庭に設置されれば、その地域の防火対策にもつながります。(感震ブレーカーは、用途に応じて数種類あり価格は工事費込みで2万円〜10万円です。)

平成25年度  
**大山町国民健康保険**  
**人間ドックの受付**

大山町国民健康保険では、病気の早期発見や早期治療、生活習慣病の予防を目的として人間ドックを行ってまいります。対象の方にはご案内の通知をしていますので、ご希望の方は4月5日(金)までに保健課または各支所総合窓口へ、必ず書面でお申込みく

ださい。期限を過ぎると受付できませんので、ご注意ください。

なお、25年度から、自己負担額を8千円から1万円に引き上げさせていただきますので、ご了承ください。

申込期限を過ぎて国保に入された方は、集団・個別健診を受けてください。

◆問い合わせ先  
 保健課  
 ☎0859・54・5206

**電気火災防止に**  
**感震ブレーカーを**

地震後に発生する火災の原因の多くには、電気が関わっています。このような電気火災の防止対策として、「感震ブレーカー」の設置があります。

感震ブレーカーは地震発生時にみなさんを守ります。

感震ブレーカーは、地震を感知する信号が震度6などの設定値以上になった場合に、ブレーカーを遮断します。火災を防止するために、ブレーカーを落とそうと地震後に建物の中に戻るには非常に危険です。

大山チャンネル  
**番組放送予定**

**4月**  
**1日～30日**

デジタル 113ch

アナログ 3ch

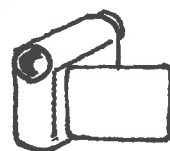
●テレビの電子番組表(EPG)と大山町ホームページで内容をご確認いただけます。

●番組開始時間

番組開始時間	5:50 / 11:50 / 14:50 / 19:50	6:00 / 12:00 / 15:00 / 20:00 / 24:00	7:00 / 13:00 / 16:00 / 21:00 / 25:00
放送期間			
4月 1日～4月10日	【大山賛歌体操】 介護予防編 健康づくり編	じげとびっく4月号1	じげとびっく3月号3
4月11日～4月20日		じげとびっく4月号2	じげとびっく4月号1
4月21日～4月31日		じげとびっく4月号3	じげとびっく3月号2

番組以外の時間帯は、文字情報で行政情報を提供しています。番組の内容は都合により予告なく変更することがありますのでご了承ください。

**ビデオ投稿募集!** みなさまがビデオや写真に撮った身近な話題や地域行事など、大山チャンネルに投稿してみませんか?編集は情報管理室で行います。話題などの情報提供も受付けています。



◆問い合わせ先 企画情報課情報管理室 ☎0859-54-5202



4月7日 (日)

# 夕陽の丘神田オープニングイベント情報

12時45分～

13時30分～

## ご当地キャラクターとミニサッカー、PK対決

詳しくはチラシを見てね



ご当地キャラクターとサッカー対決  
しませんか？

大山町のむきばんだやくちちゃん、トリピー、とりモー、トッキーノほか全部で11体のご当地キャラクターが、夕陽の丘神田に集結します。かわいいご当地キャラクターとゆるいミニサッカーやPK対決ができるチャンスです！どんな対決になるのかは、当日のお楽しみ。

この他にも、キックターゲット、ドリブルコンテストやドリブルスラロームコンテストもあります。参加者には、記念品もご用意しています。詳しくはチラシをご覧ください。みなさんのご参加をお待ちしています。  
※ミニサッカーは、小学校低学年以下のお子さま（親子参加可）が対象です。  
PK対決は、誰でも参加OK。  
※事前申込・受付等はありません。  
◆問い合わせ先

観光商工課

☎0859・53・3110

### ひとり親家庭児童 小・中学校入学 支度金

本町では、ひとり親家庭児童の福祉向上を図るため、ひとり親家庭の新入学児童1人あたり一万円の入学支度金を支給します。

#### ◆対象

大山町に住所のあるひとり親家庭（母子・父子家庭）のうち児童が小学校・中学校に新しく入学する家庭の養育者で前々年（平成23年）分の所得税非課税の方（生活保護世帯は除く）

#### ◆申請に必要なもの

印鑑、振込口座のわかるもの、児童扶養手当証書（児童扶養手当の全額支給停止者は支給停止通知でも可）または、ひとり親家庭の特別医療費受



給資格証等ひとり親であることとの証明となるもの

この他にも証明書が必要となる場合があります。あらかじめお問い合わせください。

◆申請期間 4月1日（月）～5月19日（金）

◆申請場所 福祉介護課または各支所総合窓口課

◆問い合わせ先 福祉介護課

☎0859・54・5207

### 編集後記

桜の季節を迎えると食べたくなるのが「桜もち」。さて、桜もちと聞いて皆さんが連想するのは、どちらのタイプですか？

関西や西日本では、道明寺粉を使った『道明寺』が主流です。けれど山陰で一般に桜もちと呼ばれるのはクレープ状の生地には餡が入ったものです。『長命寺』という名前で、関東はこのタイプです。

関西風の味つけが多い山陰地方なのに「桜もち」は関東風。出身地で、なじんだ桜もちが違うというのはおもしろいですよね。（ひろ）



大山町広報 4月号 No.116  
◆発行：大山町役場  
◆編集：企画情報課  
\*eメール kikaku@daisen.jp

鳥取県西伯郡大山町御来屋328番地  
TEL 0859-54-3111  
FAX 0859-54-5216  
大山町ホームページ <http://www.daisen.jp/>  
◆印刷：有限会社米子プリント社

毎月10日は  
ノーマジ袋デー

私たちのまち（3月1日現在）

○人口：17,680人（-18）

男：8,431人（-7）

女：9,249人（-11）

○世帯数：5,785世帯（-9）

今月の税・保険料  
・軽自動車税（全期）  
納期限 **4月30日（火）**  
※期限までに納めましょう



この印刷物は  
大豆インクを使用しております。

この広報紙は、環境に配慮した  
再生紙を使用しております。