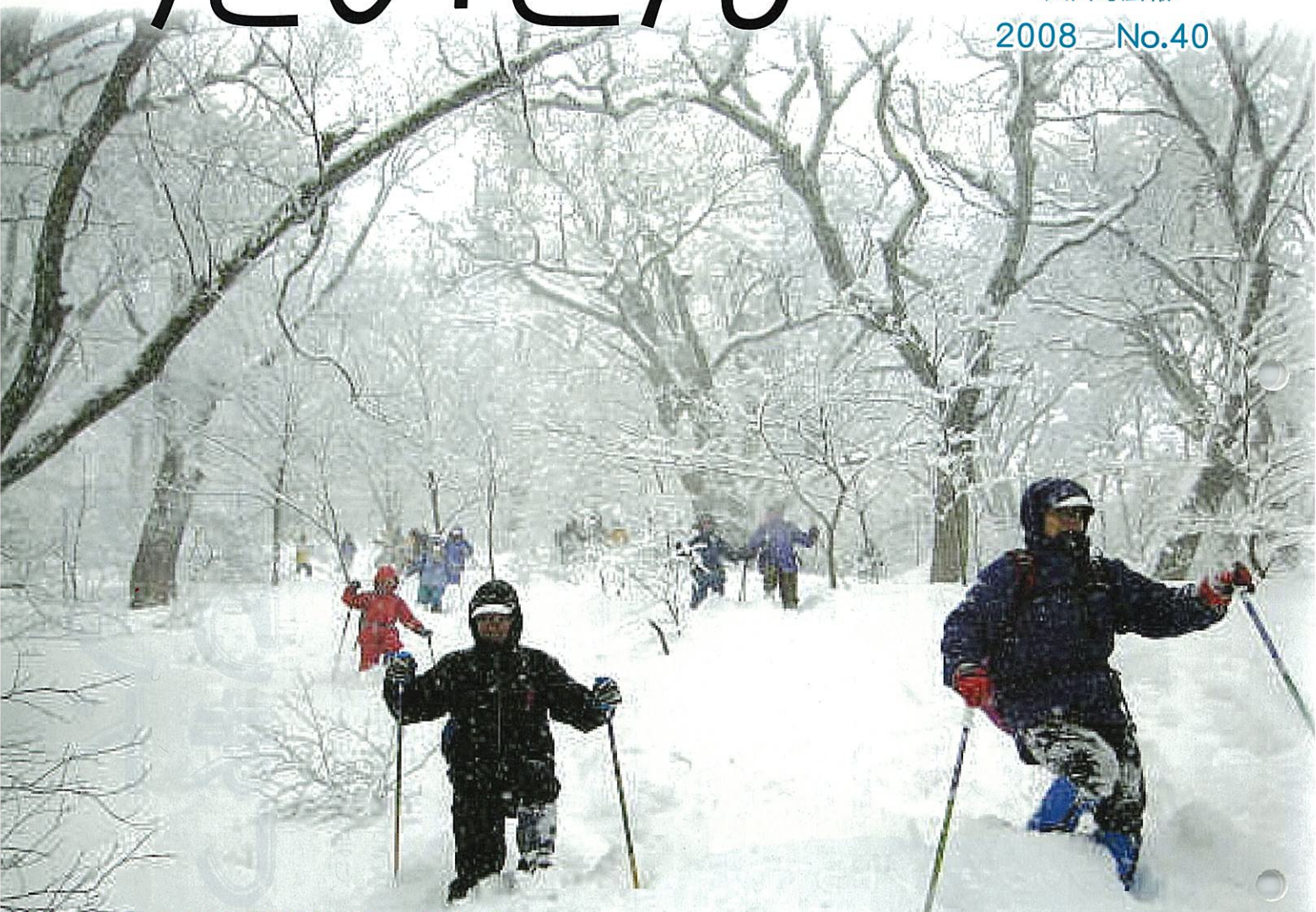


# だいせん



まるで雲の上を散歩しているよう！

## 大山ホワイトウォーク

大山スノーフェスティバルの日の1月27日、スノーシューを履いて森の中を散策する「2008大山ホワイトウォーク」が大山スキー場周辺で行われました。(写真上：新雪で覆われた斜面を下る参加者)

関連記事8ページ

写真提供 森の国 大山フィールドアスレチック

### ■主な内容

- 3歳児に絵本を手渡すブックセカンドがスタート 2～3
- 路線バス、巡回バスの変更点について 4～5
- シリーズ「後期高齢者医療制度とは」 10
- 図書館発 うるおい通信 13
- 3チャンネル番組表 21

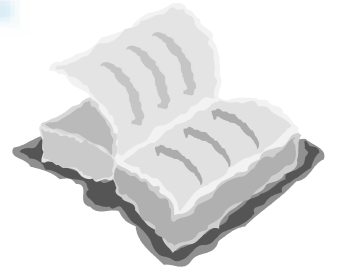
### 私たちのまち (2月1日現在)

○人口:	19,020人 (-10)
男:	9,041人 (-11)
女:	9,979人 (+1)
○世帯数:	5,920世帯 (-1)



積雪期にしか踏み入ることのできない場所にある  
ブナの巨木





# ブックセカンド 始まりました

3歳児と保護者の方に絵本を手渡す『ブックセカンド』が1月から始まり、図書館にご家族で来られる方が増えています。今年度3歳になる子どもたちの40%が、すでに絵本を受け取りました。  
『ブックスタート』から『ブックセカンド』へ、家庭での読み聞かせの楽しさ大切さが、さらに広がっています。

## \*すっかりおなじみ ブックスタート

大山町では、6カ月の赤ちゃんとそのご家族に、育児を応援するメッセージを添えて、赤ちゃん絵本2冊を含んだブックスタートセットをお渡ししています。

絵本読み聞かせの楽しさ大切さを伝え、赤ちゃんの健やかな成長を願う育児支援事業として始まり、6年がたちました。

◆ ◆  
当初、「絵本を配る」ことはほんとうに育児支援なのか、家庭での読み聞かせは広がるのか、疑問視する声もありました。



教育委員会と福祉保健課、ボランティアが協力し合うことも初めてでした。今では乳児健診でブックスタートが実施されることが広く知られるようになり、「赤ちゃんに絵本を」というお父さんお母さんの意識は高まっています。育児サークルでも読み聞かせを楽しんだり、図書館のお話会に幼児の参加が増えたりと、広がりを見せています。  
手渡された2冊のブアーストブックをきっかけに、読み聞かせの種が家庭で芽を出しています。この芽をさらに伸ばしていくために、ブックセカンドの試みを始めました。

## ブックセカンドって？

幼児教育課・図書館・福祉保健課の協力事業です

- 3歳児とその保護者の方に、絵本と絵本リストをお渡しします。
- 通知 3歳児健診通知に「ブックセカンドカード」を同封します。
- 会場 図書館本館・名和分館・大山分館
- 方法 「ブックセカンドカード」を持ってお子さんといっしょに、いずれかの図書館へお越しください。
- 対象 3歳児とその保護者（平成16年4月2日以降に生まれた幼児）

※詳しくはカードに添えたお知らせをご覧ください。





## ブックセカンド始めました

# \*はじめまして

## ブックセカンド

ブックセカンドでは、3歳児とご家族に絵本1冊と絵本リストをお渡しします。

読書の基礎をつくる大切な幼児期に、成長に応じた絵本に出会う機会を作り、家庭での読み聞かせの継続を呼びかける...これがブックセカンドのねらいです。

成長とともに読む本も変わっていきます。子どもたちが、いろいろな本に出会い、その世界を広げていくきっかけになるように図書館で行います。

図書館は、健やかな子育てと子どもの心豊かな成長を応援する施設です。本館、各分館ともリストの絵本はもちろん、3歳児向けの絵本コーナーを設置しました。



お渡しする絵本は、

『しょうぼうじどうしゃじぶた』

『そらまめくんのベッド』

『いっしょにうたって!』

『ほいくえんのいちにち』



の4冊の中から選んでいただきます。お父さんやお母さんといっしょに選ぶことが楽しそうな子どもたち。

ゆつくり4冊読んでもらってから「どれにしようかな」と考えている子がいたり、「これ知ってる、これがいい」とすぐにお気に入りの1冊を抱きしめる子がいたり。本を持ち帰る子どもたちの顔は、喜びにあふれます。絵本リストを持って図書館に来た「この絵本、どこにあるの」

と尋ねる子もいます。

始まって1カ月。今年度3歳になる子どもたちの40%が、すでに絵本を受け取りました。

## \*絵本との出会いを 絵本での育みへ

子どもの心の発育、コミュニケーション力の大切さが提唱されています。「絵本を読んであげる」というの営みの中には、あたたかい言葉が通い、ふれあいが生まれます。

ブックスタートとブックセカンドは、子どもたちの健やかな成長を応援します。ぜひ、ご家族で『本のある生活』を始めてください。

■ブックセカンド・ブックスタートに関する情報は

幼児教育課

☎ 0859・54・5219

へお問い合わせください。

## この絵本にきめたよ!

まよわず『そらまめくんのベッド』に決めた優聖くん。図書館の常連さんです。もらった絵本リストをめぐって「これ読んだよ、これも知

てる!」と楽しそうでした。



河本紀子さん  
優聖くん (3歳)  
優心さん (1歳)

「ぞうさん」の歌がお気に入り、『いっしょにうたって!』を選んだ航介くん。利用者カードを作って他の絵本も5冊借りてかえりました。



島田博美さん  
航介くん (3歳)  
陽介くん (1歳)

## 大山町地域公共交通 会議で協議・承認

この会議は町民の生活に密着したバスなどの公共交通機関の必要性、運行形態、運賃など、より良い輸送サービスの実現について協議する会で、町長、町営バス運行事業者、住民代表として各地区区長会長、交通関係事業者、運輸局職員が委員となり、今回は、オプザーバーとして道路管理者、大山地区バス運行対策協議会長に参加していただきました。

1月30日に行った第2回会議で、巡回バス、路線バスについて協議した結果、次のとおり変更することになりました。



第2回 大山町地域公共交通会議の様子（1月30日）

# 米子行きを復活

## 大山地区路線バス

### 4月1日に変更予定

（運輸局の手続きが早く進めば3月15日から変更します）

### 変更点

- ① 佐摩線を、早朝1便、夜間1便増便します。
- ② 米子・淀江方面へのバスでの移動を可能にします。

（1）米子・淀江方面への通院者のための直通便（佐摩⇄米子駅）を1往復確保します。

（2）淀江線（今津⇄米子駅）を大山口駅まで3往復延長し、町内路線バスに接続します。

- ③ 現在、1日3便運行している長田循環線は、1便当りの平均利用者が0・45人ときわめて少ないため、3月で廃止します。廃止分で佐摩線を増便し、ダイヤを再編します。
- ④ 利用の特に少ない土、日、祝日には、運休する便を設定し、利用実態に即した運行とし、財政の軽減を図ります。

※4月改正予定の時刻表は大山地区に全戸配布します。



◆皆さんからいただいた意見の一部をご紹介します

- ・米子、淀江方面までバスで行けるような運行に。
- ・バスの乗り継ぎをして、大山地区から米子方面の利用区間は通し運賃に。
- ・ダイヤの見直し、増便を。（早朝、夜間、昼間など）
- ・バス運賃を均一化に。
- ・JRの乗り換えは不便。
- ・ジャスコ、総合病院経由の路線に。
- ・高齢者、学生などの交通弱者が利用しやすい運行に。
- ・土、日、祝日は運休にして、利用しやすい形態に再検討を。
- ・運行回数、時間は住民の意見を取り入れて決めてほしい。
- ・巡回バス、デマンドバスの運行を。
- ・週1回のノーマイカーデーの設置を。
- ・変更するまでの説明が不足している。
- ・バスの利用者が少ないから仕方ない。
- ・月に1〜2回の利用なので何とも言いえない。

現行の町内路線バスは平成19年10月1日に路線を変更し、大山地区内のみを運行していますが、平成19年9月末までは米子・淀江方面までの広域路線も運行していました。10月の変更により、町民バス利用者の方から多くの意見、要望をいただきました。それらを踏まえた路線・ダイヤに改善するため、事業者関係市町村と協議を行ってきました。



# 町営巡回バス

## 4月1日から変更します

### 中山地区で

### 料金を値上げ

### 巡回バスの運行を

### します

します

現在、巡回バスは名和地区を運行していますが、無料試験運行している中山地区の巡回バスも平成20年4月から本格運行します。名和地区、中山地区の巡回バスはそれぞれの地区で巡回運行し、前谷に接続点を設け、1日3便乗り継ぎできるようにします。



※4月改正予定の時刻表は中山地区に全戸配布します。

## 4月1日から時刻表を改正

します

中山地区巡回バスの運行開始に伴い、名和地区巡回バスのダイヤも変更します。大幅な変更ではありませんが、お間違いのないようご利用ください。

中山地区巡回バスも試験運行中の利用状況、アンケートの結果により、時刻表を変更します。従来の試験運行と通過時刻、経路が異なっていますので、新しい時刻表を確認のうえご利用ください。

料金は区間に関係なく、1人1回200円とする予定です。(就学前の乳幼児は無料) 改定の理由としては、町の財政状況が悪化する中、町が運行する巡回バスの料金を従来の一律100円から200円に引き上げ、町の財政負担の軽減を図るためです。また、昨年、名和地区巡回バスの利用者にアンケートを行ったところ、9割以上の方が、200円以上でも利用したいと答えてくださいました。なお、多くご利用していただく方に、お得な回数乗車券の販売も予定しています。料金値上げの条例改正議案は3月議会で審議・議決されます。

町営巡回バス、路線バスともに、今後も利用状況に応じて見直しの検討は継続して行きます。ご意見・ご要望は企画情報課へお寄せください。

### 企画情報課

☎0859・54・5202

## 公共交通機関を利用しましょう

マイカーの普及により公共交通機関の利用者は減少し、バス事業者の経営は悪化するため、便数、路線は縮小され、さらに利用しにくくなり・・・その悪循環が現在のバス路線の現状とも考えられます。核家族、高齢化が進む中、車の運転をリタイアされる方もこれから増えていき、交通手段を確保する必要性はますます高まっていくものと思われます。今現在、交通手段をもっていない人だけの公共交通機関ではなく、自分のため、地域のため、町民みんなのために、1週間に1回でも、1月に1回でも都合のつくときに公共交通機関を利用して通勤・通学を試みませんか。皆さんが少しずつ利用してくださることが今後の公共交通の維持、発展につながると思います。

## 福祉タクシー事業について

路線バス、巡回バスが通らない地域の皆さんは、福祉タクシーをご利用ください。

この制度はおおむね65歳以上で一般の交通機関を利用することが困難な方に、利用者の居宅から、目的地までの往復のタクシー乗車代金の3分の2を助成する制度です。(目的地が町外の場合は居宅から最寄りの交通機関停留所などを目的地とします) 月2回までの利用が可能です。この制度をご利用いただくためには、事前に申請が必要になります。詳しいことは、広報2月号をご覧ください。か、担当課へお問合せください。

### 福祉保健課

☎0859・54・5207

中山支所福祉課

☎0858・58・6112

大山支所福祉課

☎0859・53・3136

# 下水道のお知らせ

## 下水道への接続は 3年以内に

すでに下水道の供用が始まっている区域では、各家庭での下水道への接続は、供用開始から3年以内となっています。接続工事がまだのご家庭は、1日も早い接続をお願いします。

### ◆下水道分担金 について

旧大山町で、公共ますをすでに設置されている方も、平成21年4月1日以降に下水道に接続される方は、下記の分担金が必要になります。

一般家庭	30万円
事業所等	35万円+加算金 (加算金の詳細は水道課又は各支所ふるさと振興課へお問い合わせください)

### ◆接続工事は 指定工事店で

各家庭での下水道の接続工事やトイレの水洗化工事は、必ず大山町が指定した「大山町排水設備指定工事店」へお申し込みください。「指定工事店」以外の工事店で工事をすると、無効工事となり工事のやり直しをしていただくこととなります。

### ◆下水道使用料算定人数の 変更申請について

一般家庭の下水道使用料は、住民登録人数を基に算定していますが、1年以上の長期不在者がいる場合は、証明書を添えて算定人数の変更ができます。

変更申請は随時受付けていますので、次の事由に該当し、算定人数の変更をご希望の方は、水道課・各支所ふるさと振興課へお問い合わせください。

なお、承認期限は毎年3月末までです。翌年度も継続して人数変更をご希望の場合は、3月中に申請が必須です。

【該当事由と添付書類】

①老人ホーム、介護施設、病院などの各種施設等に1年以上入所の場合↓施設の証明書の必要

②その他の事情により1年以上居住していない場合（学生・単身赴任は該当しません）↓区長・民生委員等の証明書が必要

### ◆申請場所及び問い合わせ先

名和分庁舎水道課

☎0859-54-5204

大山支所ふるさと振興課

☎0859-53-3186

中山支所ふるさと振興課

☎0858-58-6116

# 地域の共同活動を「農地・水・環境保全向上対策」が支援します。



この事業は平成19年度から始まり、町内で25組織が取り組んでいます。平成20年度からの参加も出来ますので、ぜひこの機会に地域を守る共同活動について考えてみて下さい。

## 【 事業概要 】

皆さんが地域ぐるみで取り組む、農地や農業用水などの資源を守る共同活動（総事）を支援します。まず、農業

	支援交付金の単価
水田	4,400円／10a
畑	2,800円／10a
草地	400円／10a

者だけでなく地域住民が幅広く参加する活動組織を新たに作っていただきます。そこで、これまでの保全活動に加えて、施設を長持ちさせるようなきめ細かな手入れや、農村の自然や景観などを守る共同活動を行ってください。活動が一定の水準を満たせば、地域の農地面積に応じて、共同活動を支援するための交付金が受けられます。

## 【 交付要件 】

町と協定を結び、次の3つの活動を5年間継続して実施することが必要です。

### ①基礎活動

草刈り・井手ざらいなど、資源の適切な保全管理活動。

### ②農地・水向上活動

水路の目地詰め・農道の補修など、施設の長寿命化につながる活動。

### ③農村環境向上活動

生態系保全・景観形成など、農村環境に配慮した活動。

## 【 注意点 】

交付要件のとおり、本事業は5年間するものと定められております。現在、この事業で助成金が交付されるのは、協定締結年度に関わらず平成23年度までとなっています。平成20年度から取組まれると、平成24年度までの5年間継続して活動を実施していただくことが必要となります。

## 【 問い合わせ先 】

本庁農林水産課 ☎0859-54-5205  
 中山支所ふるさと振興課 ☎0858-58-6116  
 大山支所ふるさと振興課 ☎0859-53-3186

## 平成19年度実施組織一覧(合計25組織)

活動組織名(関係集落名)

羽田井の水土里を守り隊(羽田井)、束積環境保全協議会(束積)、八重部落農業資源保全協議会(八重)、樋口環境保全協議会(樋口)、栄田地区活動組織(栄田)、下甲環境保全委員会(下甲)、高橋むらづくり協議会(高橋)、上市地域活動協議会(上市)、塩津環境保全協議会(塩津)、茶畑地域農地・水・環境保全向上活動組織(茶畑)、東高田地域環境保全会(東高田)、西高田地域環境保全会(西高田)、中村地域保全向上活動組織(中村)、大塚農地・水・環境保全会(大塚)、福田部落環境保全活動組織(福田)、東谷地域環境保全会(東谷)、営団地域環境保全活動組織(営団)、下木料地域環境保全活動組織(下木料)、安原地域資源保全向上協議会(安原)、保田環境保全協議会(保田)、所子地域環境保全協議会(所子)、国信地域資源保全協議会(国信)、末吉環境保全向上会議(末吉)、豊房大口井手管理組合(蔵岡・畑・別所・原)、香取環境保全向上協議会(香取・香取弥生・香取上・香取下)



## 仮装して滑走大会

～ゲレンデにおしりかじり虫やエイサー隊も！～



元気いっぱいノリノリで踊る赤松分校の児童

大山スキー場管理組合が主催する名物イベント「仮装して滑走大会」が1月27日（日）に大山中の原スキー場で行われました。ゲレンデを様々な格好にふんして滑走し、パフォーマンスをするといふこのイベントも今年で7回目を迎えました。当日は雪が降りしきり、300メートル先のスタート地点がやっと見えるくらいでしたが、地元、大山小学校赤松分校の「チームあかまつ」を



▲2年連続グランプリの「世界一幸せファミリー」の「美女と野獣」



◀日本の伝統芸能でアピールした愛媛県のフォックスキッズ。見事な水芸・・・のはずが、寒さで水が凍るハプニングが。

はじめ、大山町と交流のある沖縄県の「恩納村エイサー隊」ほか、愛媛、徳島、岡山、山口県から計7チーム、60人の参加があり、寒さも吹き飛ばす熱気あふれる大会となりました。

赤松分校全児童が参加した「チームあかまつ」は、日ごろの練習の成果を十分発揮し、滑走中はきれいな編隊を組んで滑りをアピール。ゴール地点では「おしりかじり虫」の音楽に合わせて元気よく踊りました。また、恩納村の青年会13人による「エイサー隊」は、寒さの中、勇壮な踊りを披露してイベントを盛り上げたほか、



参加者もエイサーを踊り心が一つに

雪を詰めたゴミ袋をソリにして滑走し、会場の注目を集めました。

グランプリには、岡山県から家族3世代で参加し、デイズニーのアニメ「美女と野獣」の衣装で滑走した「世界一幸せファミリー」が、2年連続で輝き、準グランプリには、地元「チームあかまつ」が輝きました。

そのほか会場では、リフト優待券や香取村のむヨーグルトなどがもらえる「じゃんけん大会」や境港市観光協会によるカニ汁の振る舞いもあり、参加者をはじめ来場のみなさんは大満足の様子でした。



ブナ林へ入っていきます

## ブナの巨木を探索

2008大山ホワイトウオーク

今年で5回目を迎えた大山観光局主催の「大山ホワイトウオーク」。

その名のとおり、スノーシュー（西洋かんじき）を履いて雪の降り積もる大山のブナの森を散策するイベントです。今回33人の参加者の中に、前回参加した方が半数以上を占めました。それだけ冬の大山の美しさに魅了された人が多いということでしょう。

今回のテーマは、「巨木探索」。雪の積もる冬だからこそ、普段人が足を踏み入れることのないところにひっそりとたたずむブナの巨木に出会えるのです。

威厳をたたえるブナの巨木に出会った瞬間、一同息を飲みました。4人が手をつな

がないと届かない幹の周囲は、なんと5メートル40センチ。自然の大きさを感じる一瞬でした。

2時間の散策では物足りないという声もありましたが、冬の大山でしか感じるこのできない感動を胸に、来年も参加を誓う参加者の皆さんでした。（表紙関連）



## 高田工業団地に新たな企業進出が決定！

### 全区画が完売

鳥取県と大山町は1月22日、株式会社タグチ工業（本社・岡山市、田口裕一社長）と高田工業団地への工場進出の協定を結びました。当団地への進出はこれで7社目となり、これにより、平成元年に造成を始めた工業団地はすべて埋まりました。従業員は地元採用し、来年秋の創業開始を目指します。



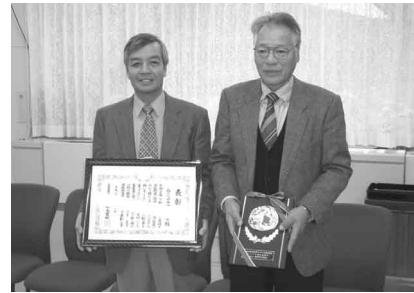
大山支所で行われた調印式で、固く握手をする平井知事、田口社長、山口町長

造メーカーで、岡山市内の4カ所と埼玉県内に工場があります。このほど増産を図って新工場を建設することになり本町に進出を決定したもので、敷地面積約1万平方メートル、建物面積は約4千平方メートルで、従業員は10～15人でスタートし、将来は30人に増やす予定です。

大山支所で行われた調印式で田口社長は、「初めて現地を訪れたのが、折しも9月29日の山陰道開通式の日で、米子インターからも近く便利だと知りました。でも、最後の決め手は山口町長の人柄と熱意でした」と振り返りました。また町長は、「これをきっかけに大山町にいろんな風が吹くことを期待します」と話し、平井知事も「新しい技術で産業が活気づいてほしい」と励ましました。

## 学校給食に貢献

学校給食関係団体として県教育長表彰



（写真左から）表彰状を手にする会長の小川さんと橋手を二宮さん

みくりや市運営協議会（会長 小川 孜・会員68人）が、学校給食の普及とその充実に優れた成果があった生産者団体として、平成19年度鳥取県学校給食優良学校等表彰で、県教育長から表彰されました。表彰式は2月12日、県庁で行われ、会長の小川さんと食材供給担当として尽力された二宮順雄さんが出席し、中永教育長から賞状と楯が手渡されました。

同協議会は現在、名和学校給食センターをはじめ、大山学校給食センターに地元で採れた野菜などの食材を提供しています。センターとの連携を密にし、要望に極力対応し、形にあまりばらつきがなく、適正な農薬を使用した新鮮で安心・安全な食材の供給に努めており、その功績がこのほど認められたものです。（裏表紙関連）

## 地域ぐるみで非行防止、犯罪予防を考えよう

大山地区保護司会と更生保護女性会の呼びかけで、

立ち直りをどう支えるかについて意見を交わしました。

中学校区の小・中学校の保護者らを対象に、非行防止と犯罪予防を考える「公開ケース研究会」が1月30日、大山中学校のランチルームで開かれました。法務省鳥取保護観察所から三宅康至企画調整課長を迎え、民生・児童委員や教師らも交え59人が、県外で実際にあった中学生の保護観察事例をもとにグループ討議を行い、その問題のありかと、

グループからは「子どものサインを見逃さない」「夫婦は仲良く何でも話せるように」「地域も子どもに声をかけるべき」などの意見が出されました。三宅課長は講評で、「こういう機会を通して家庭について考えていただきたい。そして、地域で更正をしている人たちにかかわってほしい」と結びました。西伯保護区保護司会会長で大山地区保護司の前田義機さんは、「地域のみなさんの連帯意識が自発的な犯罪予防活動となることを期待します」と話しておられます。



グループ討議をする参加者のみなさん

平成20年4月から「後期高齢者医療制度」が始まります

# 新しい 「後期高齢者医療被保険者証」 をお届けします

75歳（一定の障がいがある人は65歳）以上の方は、3月までは「老人保健制度」で医療を受けていましたが、4月からは新しく創設された「後期高齢者医療制度」で医療を受けることとなります。これに伴って、対象となる方に「後期高齢者医療被保険者証」をお届けします。

後期高齢者医療被保険者証	
有効期限 平成21年 7月31日	
被保険者番号	1234567890
住所	鳥取県東伯郡湯梨浜町龍島500番地
氏名	広城 太郎 男
生年月日	大正13年4月1日
資格取得年月日	平成20年4月1日
発効期日	平成20年4月1日
交付年月日	平成20年4月1日
一部負担金の割合	1割
保険者番号並びに保険者の名称及び印	010000101000 鳥取県後期高齢者医療広域連合 広域連合 公印

新しい被保険者証（紙の色はピンクです）

## 対象となる方は

75歳（一定の障がいのある方で広域連合の認定を受けた65歳）以上の方が対象となります。

## 保険証は1人に

## 1枚交付されます

後期高齢者医療制度では、独自の保険証が1人に1枚交付されます。現在の老人保健受給者証サイズの保険証を3月中にお届けする予定にしています。

新しくお届けする「後期高齢者医療被保険者証」には、住所、氏名、生年月日、自己負担割合、有効期限などが示されています。保険証が届いたら、記載内容を確認してください。

また、3月中に保険証が届かない場合にはお問い合わせください。



## 65歳以上75歳未満の

## みなさんへ

65歳以上75歳未満で寝たきりなどの一定の障がいをお持ちの方については、後期高齢者医療制度に加入するには広域連合の認定を受ける必要があります。ただし、これまで老人保健で認定を受けていた方は、認定を受けたものとみなし「被保険者証」をお届けしています。なお、この「障害認定」を受けている方は、本人からの申し出により後期高齢者医療制度に加入しないこともできることとなっています。新たに保険料が発生することなどの理由から加入を希望されない方は、担当の窓口にご相談ください。

※後期高齢者医療制度についての問い合わせ先

福祉保健課 ☎ 0859 - 54 - 5207  
 中山支所福祉課 ☎ 0858 - 58 - 6112  
 大山支所福祉課 ☎ 0859 - 53 - 3136  
 鳥取県後期高齢者医療広域連合  
 ☎ 0858 - 32 - 1097

※おことわり  
 この内容は、国が示す資料などを基にしていますが、今後変更されることもあります。



# 大阪事務所だより⑫

## 食のみやこ鳥取

### 「だいせん」 「大山編」

#### プレゼン卜企画も

先月号でお知らせした「食のみやこ鳥取」大山編」の紹介をします。

このイベントは、大阪市福島区の「ホテル阪神」で、大山地帯を中心に、鳥取西部の野菜を使ったコース料理を提供するというものです。

期間は、2月15日（金）から3月14日（金）までの1カ月間。値段は3,800円（税・サービス込み）です。

期間中にコース料理をご注文いただいた方には、アンケートをお願いし、抽選で県内の観光地の宿泊券などをプレゼントする企画を予定しています。大阪にこられる機会がありましたら、ぜひお寄りください。

## 事務所名が

### 鳥取県関西本部に変わります

新年度にむけて鳥取県大阪事務所は、予算を含め本庁というところと調整をしているところで、事務所の体制がほぼ決まります。記者発表なども行いました。ここで内容をご紹介します。

まず1番目として「事務所の名称が「鳥取県関西本部」となり、名実共に関西地域の窓口としてスタートします。

2番目として企業立地、物産流通、観光宣伝などの業務を遂行するため職員が増員となり組織体制が充実されます。

3番目として所内の組織が変わります。現在、大阪事務所には商工観光課、物産流通課の2課がありますが、更に迅速且つ、機動的に業務を遂行するため、企業立地・産業チーム、観光・情報発信チーム、販路開拓

チームの3つのチーム制になります。

全体として平成21年度の姫島線開通を大きなチャンスと捉えて、組織体制を固め、各方面にPRを進めて行く予定です。大山町からも多くの情報を寄せていただき、大きな鳥取県の魅力として紹介できればと考えています。



全国高校ラグビー大会に出場する倉吉東高校を激励する米田所長

## NIKKOFFEA

2月7日（木）、8日（金）の2日間、兵庫県尼崎市で開かれた「第42回NIKKOFFEA」に鳥取県内の企業の製品を紹介するブースが初めて設けられました。「メイドイン鳥取」と銘打ったブースでは、県内企業や環境大学、鳥取県大阪事務所が県外の消費者や企業関係者を相手にPRを行いました。この企画はフェアを主催する文房具事務用品卸業、日興商会の藤縄健一社長が鳥取市出身であることが縁で実現したものです。大阪事務所では、日野町役場から金持神社のミニチュアをお借り



受付入り口に設置した日野町の金持神社のミニチュア

池信昌隆：平成18年4月から町と県の人事交流で鳥取県大阪事務所に勤務しています。大阪での近況を報告します。

鳥取県大阪事務所  
大阪市北区梅田1-1-3-2200  
大阪駅前第3ビル22階  
☎(06)6341-3955  
FAX(06)6341-3972



鳥取県内の企業の製品を紹介するブース

し、受付入り口に設置したり、観光パンフを配付したりして鳥取県のPRを行いました。

## 大山恵みの里だより vol. 3

「大山恵みの里づくり計画」の取り組み状況や、大山振興課と、(財)大山恵みの里公社がどんな仕事をしているのかをご紹介します。

1月25日(金)に鳥取県中小企業団体中央会と公社の主催で、大山恵みの里づくりセミナー(第1回・まちづくり)を開きました。小豆島の観光推進を手がけておられる株式会社パオ・フィールのプロデューサー<sup>よねだまさこ</sup>米田真子氏を講師に、「住民参加の元気なまちづくり〜みんなが大山の魅力をアピールしよう〜」と題して講演をいただきました。



▲講演をする  
米田さん



▲参加者の皆さん

講演では、小豆島での観光PRや特産品開発の実践例などを交え、「まずはテーマを決めて、できる範囲であちらこちらに仕掛けをし、目標をもってじっくり取組んでいくことが、元気なまちづくりにつながっていく」と話されました。また、講演の前日に見た仁王堂公園のからす天狗像が大変気に入ったというので、この像は全国に誇れるものなのでぜひまちづくりに活用してはどうかというアイデアもいただきました。会場でのアンケートでは、「元気が出るセミナーだった」、「大変参考になった」など多数の意見をいただき、今後の運営に活かしていきます。

### お知らせ

参加無料

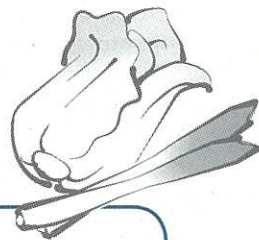
## 正しい食品表示講習会

日時：3月18日(火)  
午後1時30分～

場所：大山支所(1階 第1会議室)

- 内容 「正しい食品表示について」
- 講師 鳥取農政事務所 地域課 食品表示担当者

- 主催 財団法人大山恵みの里公社
- 共催 大山町



※問い合わせ先

(財) 大山恵みの里公社  
TEL 0859-39-5016  
FAX 0859-53-3163

役場大山振興課  
TEL 0859-53-3313  
FAX 0859-53-3163



全国的に食品の日付表示等でJAS法違反、食品衛生法違反の事例が多数判明し、消費者の信頼を損なう状況となっています。そこで、現在の制度に基づいた正しい食品表示を勉強する講習会を開きます。食品を取り扱ってられる方はもちろん、消費者としても食品表示について理解しておくことは大切なことです。ぜひ、お誘い合わせてご参加ください。

全国的に食品の日付表示等でJAS法違反、食品衛生法違反の事例が多数判明し、消費者の信頼を損なう状況となっています。

そこで、現在の制度に基づいた正しい食品表示を勉強する講習会を開きます。食品を取り扱ってられる方はもちろん、消費者としても食品表示について理解しておくことは大切なことです。ぜひ、お誘い合わせてご参加ください。



## 子どもたちに「科学のおもしろさ」を手渡すために

昨年度から、子どもたちに日常生活の中に科学や自然のおもしろさがちらばっていることに気づかせたい、実験や体験を通して科学に関心を持たせたいと考え、図書館では『いろいろな科学遊び』を実施しています。簡単で興味深い内容を中心に、子どもたちの試行錯誤の過程を大切にしながら、平成18年度には「シャボン玉遊び」や「ロボットの操作体験」を行いました。本年度は「ホウ砂を使ってスライム作り」「果物を使って電気の実験」「鏡を使って万華鏡作り」を実施し、不思議な現象を自分の目で確かめた子どもたちは、驚き、歓声をあげていました。

図書館には、科学読み物の本もたくさんあります。子どもはもとより大人も、自然の仕組みを知る糸口となるような本を読むことによって、自分の生活に何か活かすきっかけにもなると考えます。

みなさんのご来館をお待ちします。



▲スライム作り (名和分館)



▲電気の実験 (大山分館)



▲万華鏡作り (本館)

### ○ 科学読み物の本の紹介

- ・「なぜ? どうして? 科学のふしぎ」  
2007,11 発行 池内了著 (小学館)
- ・「どんどん知りたい科学の「なぜ」40」  
2007,11 発行 池内了著 (小学館)
- ・「ペンギンの足はなぜ凍らないの?」  
2007,10 発行 ミック・オヘア編 (PHP 研究所)

### 3月の図書館行事

#### ○本館

#### 「春の音楽会」

3月15日(土) 19:30～

琴の演奏を聴こう & 春の歌を歌おう

#### ○名和分館

保存期限切れ雑誌を差し上げます  
 3月15日(土)・16日(日) 9:00～

\*予約などの受付はいたしません

\*各自、持ち帰り用の袋などをご用意ください

\*提供雑誌タイトルは館内に表示してあります

## ..... 新着図書 のご案内 .....

#### 一般・文学

- ★ 大草原の旅はるか / ローラ・インガルス
- ★ 日暮れてこそ / 江上剛
- ★ 尋問の筋これあり候 / 徳永健生
- ★ 東の名臣あり / 中村彰彦
- ★ 三世相 / 松井今朝子
- ★ 靖国への帰還 / 内田康夫
- ★ 商人龍馬 / 津本陽
- ★ 十五万両の代償 / 佐藤雅美
- ★ 君空 / 美嘉

#### エッセイ

- ★ わが孫育て / 佐藤愛子
- ★ 歴史を記録する / 吉村昭
- ★ 財布のつぶやき / 群ようこ

#### 郷土

- ★ 大山雑記 / 大原俊二

#### その他

- ★ 心の「ツボ」に効く漢詩・漢文 / 八木章好
- ★ ついこの間あった昔 / 林望
- ★ 地球の掟 / アル・ゴア
- ★ 地産地消と地域再生 / 二木季男
- ★ ときめきの老後術 / 上坂冬子
- ★ 民が立つ / 信濃毎日新聞社編集部
- ★ あかちゃんは口で考える / 田賀ミイ子
- ★ ホネになったらどこへ行こうか / 内藤理恵子
- ★ ギラン・バレー症候群からの生還 / 橋本正浩

#### 児童・絵本

- ★ こどもの絵かきうた 100 曲
- ★ 五感のふしぎ絵事典 / 竹内修二
- ★ 天の町やなぎ通り / あまんきみこ
- ★ ぜったいたべないからね / ローレン・チャルド
- ★ まってる / 森山京

# 配偶者暴力防止法が変わりました！

配偶者からの暴力の防止及び被害者の保護に関する法律が、平成19年7月11日に改正され、平成20年1月11日から施行されました。

③被害者の親族なども接近禁止命令の対象となります。

①生命・身体に対する脅迫を受けた被害者も保護命令の申し立てができます。

配偶者から生命・身体に対する脅迫を受けた被害者が、将来、配偶者から受ける身体に対する暴力により、生命または身体に対する重大な危害を受け、おそれ大きいと認められるときにも、裁判所は保護命令を発することができるようになりました。

②被害者に対する電話・電子メールなどが禁止されます。

被害者への接近禁止命令の実効性を確保するため、被害者の申し立てにより、被害者への接近禁止命令と併せて、裁判所は配偶者に対し、被害者に対する以下のいずれの行為も禁止する保護命令を発することができますようになりました。

- ① 面会の要求
- ② 行動の監視に関する事項を告げることなど
- ③ 著しく粗野・乱暴な言動
- ④ 無言電話、連続しての電話・ファクシミリ・電子メール（緊急やむを得ない場合を除く）
- ⑤ 夜間（午後10時～午前6時）の電話・ファクシミリ・電子メール（緊急やむを得ない場合を除く）
- ⑥ 汚物・動物の死体など著しく不快または嫌悪の情を催させる物の送付など
- ⑦ 名誉を害する事項を告げることなど
- ⑧ 性的羞恥心を害する事項を告げることなど、または性的羞恥心を害する文書・図面の送付など

配偶者が被害者の親族などの住居に押しかけて著しく粗野・乱暴な言動を行っていることなどの事情があることから、被害者が配偶者と面会せざるを得なくなることを防止するため、必要があると認めるときは、裁判所は、被害者の申し立てにより、被害者への接近禁止命令と併せて、被害者の親族などへの接近禁止命令を発することができますようになりました。

## 【この法律が制定されたねらい】


日本においては、憲法に個人の尊重と法の下での平等がうたわれ、人権の擁護と男女平等の実現に向けた取り組みが行われています。

ところが配偶者（婚姻の届出をしていないが事実上婚姻関係と同様な事情にある者を含む）からの暴力は、犯罪となる行為をも含む重大な人権侵害であるにもかかわらず、被害者の救済が必ずしも十分に行われてこなかった歴史があります。

配偶者からの暴力の被害者は、多くの場合女性であり、経済的自立が困難である女性に対して配偶者が暴力を加えることは、個人の尊厳を害し、男女平等の実現の妨げとなります。

このような状況を改善し、人権の擁護と男女平等の実現を図るためには、配偶者からの暴力を防止し、被害者を保護するための施策を講ずることが必要であります。

そのため、この法律は配偶者からの暴力に係わる通報、相談、保護、自立支援などの体制を整備することにより、配偶者からの暴力の防止及び被害者の保護を図ることを目的としています。



◀女性に対する暴力根絶のためのシンボルマーク（夫・パートナーからの暴力、性犯罪、売買春、セクシュアル・ハラスメント、ストーカー行為等の女性に対する暴力根絶に向けたシンボルマークです）

配偶者からの暴力被害者支援情報サイト  
<http://www.gender.go.jp/e-vaw/index.html>



平成20年4月から

# 特定健診・特定保健指導 が始まります

◆メタボリックシンドロームに着目し、生活習慣病の予防と改善を図ります

◆医療保険者（国民健康保険や社会保険など）が実施主体になります

◆40歳から74歳までの方が対象です

## 特定健診とは？

メタボリックシンドロームは内臓脂肪型肥満に高血糖、高血圧、脂質異常が重なった状態で、放置すると脳卒中や心臓病を引き起こす危険性が増大します。メタボリックシンドロームまたは予備軍を見つけるため、これまでの身体測定、尿検査、血圧測定、血液検査に腹囲測定が加わります。

## 特定保健指導は どんなことをする の？

特定健診の結果により、該当者には必要に応じて生活習慣の改善を図るための保健指導が行われます。

## どうやって 受けるの？

国民健康保険、政府管掌健康保険、組合管掌健康保険、共済組合など加入しておられる医療保険者から受診方法のお知らせがあります。（扶養家族の方も対象になります）

## その他の健診

※20～39歳の方、75歳以上の方の健診についてはこれまでどおり町が実施します。

※各種がん検診などはこれまでどおり町が実施します

### ◆問い合わせ先

福祉保健課  
0859・54・5207

# まさかに備えて 大山町交通 災害共済

平成19年度に皆さんに加入いただいた『交通災害共済』は、3月末日で有効期限が切れます。

平成20年度分については、区長さんに申込用紙を配布をお願いしましたので、万が一に備えて家族そろって加入しましょう。

### ◆掛金と保障内容

交通事故によって生じた死亡、障害、入院、通院について共済金をお支払いします。年齢、健康状態を問わずに町民の方ならどなたでもご加入いただけます。

#### ●掛け金

1年契約で1口千円  
（1人3口まで加入できます）

#### ●共済金

1口加入の場合  
死亡 100万円  
入院 1日につき2千円  
通院 1日につき千円

◆掛金を添えて区長さん、または役場本庁企画情報課、各支所まちづくり推進課へ◆

ご家庭にお届けしてある加入申込書に記入、押印し、掛金（1口当たり千円）を添えて平成20年3月14日（金）までにお申し込みください。（年度途中でもご加入いただけます。）

### ◆共済金の請求手続きは

共済金の請求には、次の書類が必要です。

（書類は、役場企画情報課、各支所まちづくり推進課に備えてあります）

- ① 共済金支払請求書
- ② 事故発生通知書
- ③ 交通事故証明書  
（自動車安全運転センターで発行するもの）
- ④ 医師の治療証明書
- ⑤ 承諾書

申し込み、請求など詳細は、ご家庭に配布してあるチラシをご覧ください。次のところへお問い合わせください。

### ◆問い合わせ先

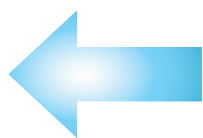
役場本庁企画情報課  
0859・54・5202  
中山支所まちづくり推進課  
0858・58・6111  
大山支所まちづくり推進課  
0859・53・3311

## 厚生年金特例法について

厚生年金保険料が給与から天引きされていたにもかかわらず、事業主から保険料の納付や資格などの届出がされていない方に年金をお支払いする法律ができました。

### 今までは

厚生年金保険料が天引きされていても、事業主から保険料の納付や厚生年金の資格などの届出がなかった場合であって、保険料の徴収権が時効消滅となる2年を経過したときは、その記録は年金に反映されませんでした。

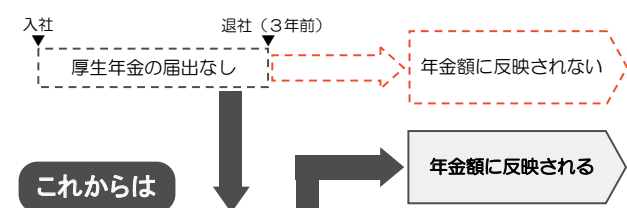


### これからは

厚生年金特例法の成立により、厚生年金保険料の給与天引きがあったことが年金記録確認第三者委員会で認定されたときは、年金記録が訂正されて年金額に反映されます。

#### <具体例>

3年前に退職した事業所で、厚生年金保険料を給与天引きされたにもかかわらず、事業主が厚生年金の加入手続きをしていなかったことがわかった場合。



厚生年金特例法の成立により、厚生年金保険料の給与天引きがあったことが年金記録確認第三者委員会で認定されたときは、年金記録が訂正されて年金額に反映されます。

詳しくは左記へお問い合わせください。

米子社会保険事務所 ☎ 0859・34・6111  
 ねんきんダイヤル ☎ 0570・05・1165  
 (平日8時30分～17時15分)  
 \*IP電話・PHSからは  
 ☎ 03・6700・1165にお電話ください。

## 国民健康保険税の納付について

### ■年金から天引き（特別徴収）

#### 【対象となる人】

- 次のすべての要件を満たす人
- ・国民健康保険の被保険者全員（世帯主を含む）が65歳から75歳未満で構成される世帯の世帯主
- ・年金が年額18万円以上の世帯主
- ・介護保険料と国民健康保険税の合計額が年金支給額の2分の1を超えない世帯主

- ※年度の途中で、65歳になる世帯主は年度の国民健康保険税は65歳到達日により納付書または指定の金融機関などで振替納付する方法（普通徴収）や年金から天引きされる方法（特別徴収）またはその両方の併用徴収で納めることとなります。
- ※年度の4月から9月までに75歳になる世帯主は、納付書または指定の金融機関などで振替納付する方法（普通徴収）で納めることとなります。
- ※年度の10月から3月までに75歳になる世帯主は、4月、6月、8月に支給される年金から特別徴収さ

れ、残りの額を10月、1月に納付書または指定の金融機関などで振替納付する方法（普通徴収）で納めることとなります。

※年度途中で特別徴収ができない要件に当てはまったり、あるいは年度途中で特別徴収できるようになった世帯主は、特別徴収と普通徴収の併用徴収となる場合があります。

社会保険庁等年金支払機関での年金天引が可能となられた方については、機関から通知があり次第、役場から該当の皆様へお知らせします。

### ■納付書や金融機関などから振替納付（普通徴収）

#### 【対象となる人】

年金からの天引き（特別徴収）の対象とならない世帯主

普通徴収の方については、昨年どおり6月に通知します。納付月についてもこれまでどおり6月、8月、10月、1月です。

#### ■問い合わせ先

税務課  
 ☎ 0859・54・5208



新しい保険証  
をお届けします

○国民健康保険被保険者証（保険証）の有効期限は、平成20年3月31日になっています。4月1日からご使用いただく新しい保険証は、3月下旬ごろに世帯主の方へ送付します。

現在お持ちの古い保険証は、各世帯で破棄してください。保険証には個人情報記載してあります。捨てる場合は、内容が読み取れないよう、切断してください。

○国民健康保険高齢受給者証は、負担割合が1割の方は、4月から2割になる予定でしたが1割のままとなりましたので、正しい負担割合を記載した受給者証を保険証と一緒に送付します。

負担割合が3割の方は変更ありませんので、平成20年7月31日までそのままお使いください。

3月末になっても届かないときや、記載内容に誤りがあるときは、福祉保健課又は各支所福祉課へご連絡ください。

なお、保険税を期日までに完納していない方には有効期間の短い保険証を送付、または納税相談後に交付します。

犬の登録と狂犬病予防注射

生後91日以上飼育する犬には、生涯に1回の飼育犬登録と、毎年1回の狂犬病予防注射を受けることが法律で義務付けられています。

犬を飼っている方は、お近くの会場で必ず登録と予防注射をすませてください。

○狂犬病予防注射は、動物病院でも受けることができます。動物病院から発行される「狂犬病予防注射済証」を役場又は各支所へ持参して下さい。

○犬の死亡や住所地・所有者など変更があったときは、下記の問い合わせ先まで必ずご連絡ください。

○日程

右のとおり

○対象となる犬

生後91日以上飼育する犬

○料金

- ① 登録済みの犬 2,950円  
(注射料2,400円+注射済票交付手数料550円)
- ② 初めて登録する犬 5,950円  
(上記の料金+登録料3,000円)
- ③ 犬標識 80円  
(初めて犬を飼うなど必要な場合)

○持参するもの

犬の登録証を必ずお持ちください。



月日	時間	場所
4月4日(金)	13:30 ~ 14:00	中山ふれあいセンター
	14:30 ~ 15:20	農協旧上中山支所
4月7日(月)	13:10 ~ 14:10	農協旧逢坂支所
	14:30 ~ 15:00	中山公民館
	15:20 ~ 15:45	大山町役場中山支所
4月8日(火)	13:30 ~ 14:10	梶原公民館
	14:30 ~ 15:10	古文原ふるさと会館
4月9日(水)	13:30 ~ 14:10	御来屋漁村センター前
	14:30 ~ 15:10	農協旧光徳支所東側倉庫前
4月10日(木)	13:30 ~ 14:50	高麗コミュニティセンター
4月11日(金)	13:30 ~ 14:40	大山公民館
	13:30 ~ 14:10	中高ふれあい文化センター
4月14日(月)	14:30 ~ 15:30	大山農村環境改善センター
	13:30 ~ 13:55	赤松公民館
4月15日(火)	14:15 ~ 14:25	大山自治会館
	14:55 ~ 15:20	香取開拓農協
6月2日(月)	13:30 ~ 13:40	大山町役場中山支所
	14:10 ~ 14:40	大山町役場本庁
	15:10 ~ 15:30	大山町役場大山支所

- 問い合わせ先
- 住民生活課 ☎ 0859-54-5210
  - 中山支所福祉課 ☎ 0858-58-6112
  - 大山支所福祉課 ☎ 0859-53-3136

# 案内

平成20年

## 手話奉仕員養成講習会《入門課程》

鳥取県では、聴覚障害者のコミュニケーション支援を行う手話奉仕員を養成するため、講習会を開催します。

【内容】厚生労働省手話奉仕員養成カリキュラムに準じて実施

(1) 実技 (2) 聴覚障害者福祉などに関する講義

【対象】聴覚障害者などの福祉に理解と熱意を有する方

【受講期間】

平成20年4月11日～(23回)

おおむね毎週金曜日、数回集中講座を開催(日曜日)

【会場】

米子市福祉保健総合センター

ふれあいの里(米子市錦町)

【日時】18時45分～20時45分

【定員】40人

\*希望多数の場合は抽選を行います。

【申し込み方法・申し込み期限】  
手話奉仕員養成講習会受講申込書は、大山町役場福祉保健課・各支所福祉課または、コミュニケーション支援センターふくろうにありま

す。手話奉仕員養成講習会受講申込書に必要事項を記入いただき、封筒に「手話奉仕員養成講習会受講申込書」在中と赤で記入の上、コミュニケーション支援センター ふくろうへ、4月4日(金)(当日消印有効)までに郵送してください。

■問い合わせ先

大山町福祉保健課

☎0859・54・5207

中山支所福祉課

☎0858・58・6112

大山支所福祉課

☎0859・53・3136

特定非営利活動法人 コミュニケーション支援センター

ふくろう(担当:和田)

〒683・0004

米子市上福原7-13-1

鳥取県立鳥取聾学校ひまわり

分校内

☎0859・32・7338

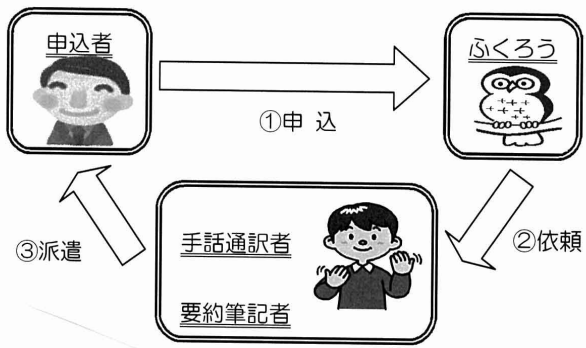
FAX 0859・32・7392

## 手話通訳者・要約筆記者派遣 ～聴覚障害者コミュニケーション支援事業～

西部圏域(9市町村)より委託を受けている特定非営利活動法人コミュニケーション支援センターふくろうでは、西部圏域(9市町村)にお住まいの聴覚に障害のある方の情報保障として、手話通訳者と要約筆記者(文字による情報保障)の派遣事業を行っています。

【申込方法】

原則希望日の1週間前までに



所定の用紙による申し込み(申請用紙は福祉保健課・各支所福祉課とコミュニケーション支援センターふくろうにあります)  
【費用について】  
原則無料

【その他】

・原則派遣できないもの

※政治団体の活動

※宗教団体の活動

※企業の営利活動

・秘密は守ります

■問い合わせ先



特定非営利活動法人

コミュニケーション支援センター

ふくろう(住所は上記と同じ)

☎0859・32・7338

## 多重債務など 借金問題の無料 相談会

借金問題は必ず解決できます。いくつかの金融機関からの借り入れでお困りの方を対象とした弁護士・司法書士による無料相談会が開かれます。  
■日時 3月19日(水) 10時～15時

■場所 米子コンベンションセンター5階・第5会議室

■申込み先 相談は予約制です。希望されるお方は相談日前日までに、鳥取県消費生活センター西部相談室まで電話してください。(☎0859・34・2648)

鳥取県の記事を満載! 県総合情報誌

## 「とっとりNOW」 (第77号・3月1日発行) 好評発売中!

巻頭特集は、若桜町、湯梨浜町など県内の蔵元を訪ね、銘酒が生まれた水や米などの背景に迫りつつ、酒に合う肴、鉄道、まちなみなどを紀行文で紹介。また作家、コメンテーターなど、幅広く活躍している勝谷誠彦氏が、酒、文化、食など「鳥取への思い入れ」を語る。■取扱場所/県内の主な書店など

■定価/1部300円(税込み)

■発行/年4回(3, 6, 9, 12月)

●問い合わせ先

鳥取県広報連絡協議会  
(県庁広報課分室内)

☎0857-26-7086



## 平成20年度 国家公務員採用 試験

人事院は、平成20年度中に次の採用試験を行う予定です。

### 【高校卒業程度】

国家公務員採用Ⅲ種試験、刑務官採用試験、入国警備官採用試験、皇居護衛官採用試験、航空保安大学校学生採用試験、海上保安大学校学生採用試験（特別）、海上保安大学校学生採用試験、海上保安大学校学生採用試験、気象大学校学生採用試験

### 【大学卒業程度】

国家公務員採用Ⅰ種試験、国税専門官採用試験、労働基準監督官採用試験、国家公務員採用Ⅱ種試験、法務教官採用試験、航空管制官採用試験

### ■受験案内等の請求

各試験の受験案内と受験申込用紙は、次の請求先に請求してください。請求には、封筒の宛名横に赤字で請求する試験名を明記のうえ、「必要額の切手をはったあて先明記の角形2号（A4判）の返信用封筒」を同封してください。各試験によって受付期間が異なります。申込みをされる試験の受付期間にご注意の上、早めに請求してください。

### ■請求・問い合わせ先

人事院中国事務局  
〒730・0012

広島市中区上八丁堀6・30

☎082・228・1183

FAX082・211・0548

\*事務局のホームページへは、

こちら<http://www.jini.go.jp/links>

からアクセスしてください。また、国家公務員採用試験の情報は、人事院ホームページ

へは、<http://www.jini.go.jp/saiyo/saiyo.htm>でも見られます。

## 国立大学法人等 職員採用試験

中国・四国地区国立大学法人

等職員採用試験の試験案内の配布が始まりました。

■受験資格 昭和54年4月2

日以降に生まれた者

■受付期間 4月1日（火）

4月10日（木）

■第1次試験日 5月18日（日）

■問い合わせ先

中国・四国地区国立大学法人等職員採用試験実施委員会採用試験事務室

☎082・424・5616

## 平成20年度 国税専門官採用 試験

### ◆受験資格

①昭和54年4月2日～昭和62年4月1日生まれの人

②昭和62年4月2日以降生まれ

で

(1) 大学を卒業した者及び平成21年3月までに大学を卒業する見込みの人

(2) 人事院が(1)に掲げるものと同等の資格があると認める者

◆受験受付期間

4月1日～4月14日

◆第1次試験 6月15日（日）

◆受験案内の請求先

広島国税局人事第二課試験

研修係（〒730・8521

広島市中区上八丁堀6・30、☎

## 入札制度改革

082・221・9211）またはお近くの税務署総務課へ

鳥取県西部広域行政管理組合

では、平成20年度の予算執行に係る入札から、従来の方法を改め、すべて「参加希望型」の方法にします。

入札方法などの詳細については、組合総務課（☎0859・22・7722）までお問い合わせください。なお、組合のホームページ（<http://www.tottori-seibouki.jp>）に順次、情報を掲載する予定です。

## 2009年1月 上場会社の株券 が電子化されます！

○株券電子化により、上場会社の株券は無効となり、株主の権利は証券会社などの金融機関の口座で電子的に管理されます。○お手元の株券が本人名義になつていない場合は、電子化により株主としての権利を失うお

それがありますので、株券電子化の実施前までに名義書換が必要で

■電子化に関する問い合わせ先  
日本証券業協会 証券決済制度改革推進センター

☎03・3667・4500  
（平日9時～17時）

## 野焼きは やめましょう！

家庭から出た可燃ごみなどの野外焼却（野焼き）は、廃棄物の処理及び清掃に関する法律により一部を除いて原則禁止となっております。

### （野焼き禁止の例外）

●農業・林業・漁業を行うためやむを得ないものの焼却●風俗習慣上又は宗教上の行事を行うための焼却●たき火など日常生活を営む上で通常行われる軽微なもの

### ご注意

●野焼き禁止の例外とされている行為でも、周辺の住民に支障を与え苦情などがある場合は、改善策を講じていただく対象となる場合があります。

## 募集

星空と夜景を眺めながら  
素敵な出会いを見つけてませんか？

バルバル  
Pairs2だい  
せんズプリング  
パーティー

●日時 3月22日(土)

18時30分～

●場所 米子ワシントンホテルプラザ9階



●内容 独身男女の交流会

●参加費 男性3千円(町外男性5千円)、女性3千円

●募集人員 独身男女各20人

(応募が多数の場合は町内の方を優先し、町外の方は抽選とします)

●1次締切日 3月11日(火)

●申込/問い合わせ先

大山町企画情報課内

Pairs2だいせん事務局

☎0859・54・5202

E-mail Pa12@daisen.jp

みくりやポर्टフェス  
ティバル&さざえ祭は  
5月11日(日)です

みくりやポर्टフェスティバル&さざえ祭のボランティアスタッフ、フリーマーケット出店者を募集します。皆さん一緒に楽しみましょう♪

## ボランティア スタッフ募集

祭り前日と当日お手伝いをしていただく、ボランティアスタッフを募集します。

◆とき

5月10日(土) 前日準備

13時～17時

5月11日(日) 当日

8時～17時

◆ところ

御来屋漁港周辺

◆主な作業

①会場準備、片付け

②交通整理

③その他イベント運営業務

## フリーマーケット 出店者 募集

フリーマーケット出店者を募集します。

◆とき

5月11日(日)

9時30分～15時

◆ところ

御来屋漁港周辺特設会場

◆出店内容

飲食、生活用品、農産物の販売などイベントをにぎやかにしていただけるもの

◆応募方法

応募用紙をお渡ししますの  
で、必要事項を記入してご応募  
ください。

◆応募締切 3月21日(金)

◆申し込み・問い合わせ先

役場企画情報課

☎0859・54・5202

FAX 0859・54・2702

## 催し

スポーツチャンバラ  
体験講習会

Let's  
スポチャン

身近なスポーツ「スポーツチャンバラ」をぜひ体験してみよう!

◆日時 3月15日(土)

14時～16時

◆場所 大山中学校体育館

◆指導 鳥取県スポーツチャンバラ協会

◆内容 基本動作・練習試合など

※年齢にかかわらず、どなたでも参加できます。動きやすい服装でお出かけください。

★スポーツチャンバラって?★

エアチューブのはいたたやわらかく安全な「エアソフト剣」で、足でも胴でもからだのどこ

を打ち込んでOK!大人でも子どもでも安全に楽しむことができます。

◆問い合わせ先

大山公民館

☎0859・53・3003

「みんな見て来て!」  
むぎばんだ

入場無料

妻木晩田遺跡の出土品など最新の発掘調査成果を展示するのをはじめ、今年のイベント情報など妻木晩田遺跡の魅力を多面的にご紹介します。

■会期 3月17日(月)～4月

13日(日)(会期中無休)

■会場 ジャスコ日吉津店1階

ふれあい広場(日吉津村日吉津)

■問い合わせ先

妻木晩田遺跡事務所

☎0859・37・4000



4/13(日)  
9時～

御来屋～船上山

予約制

後醍醐天皇・太平記ウォーク

申込締切日：3月31日(月)

①午前のコース(御来屋)と②午後のコース(船上山)を無料バス(要予約)でつなぎます！(雨天決行)参加費用500円(おにぎり・保険代含む)、定員50人

45歳にして隠岐島を脱出し、鎌倉幕府打倒を目指した不屈の人、後醍醐天皇。大山町御来屋では一族あげて天皇を支援した名和一族ゆかりの地をめぐる(約6キロ)、その後バスで船上山へ移動、天皇が実際に登られたといわれる西坂登山道を登ります。

ガイドがつきます。県内、県外の方を問わず、この機会にふるってご参加ください。(予約制)

①午前のコース(御来屋・太平記の道ウォーキング:所要時間2時間程度)

コース:御来屋駅→お腰掛けの岩→元弘帝御着船所の碑→住吉神社→名和公屋敷跡→長綱寺→名和公一族郎党の墓→的石→氏殿神社→三人五輪→伯耆往来と大山道分岐→御来屋駅★難易度レベル:平地なので、ウォーキングシューズをはけば誰でも歩けるコースです。【日時・集合場所】4/13(日)午前9時に御来屋駅集合

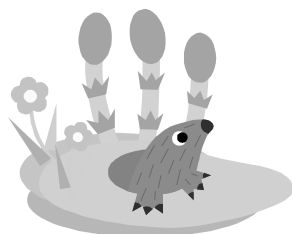
②午後のコース(船上山615m、後醍醐天皇トライアングルルート登山:所要時間3時間程度)

コースの概要:東坂登山道駐車場～西坂登山道～船上山頂上～奥の宮、船上神社、智積寺本堂跡、船上山之碑、船上山古石塔群、船上山行宮碑～東坂(猿坂)登山道を東坂登山道駐車場まで降り、解散。★難易度レベル3:きちっとしたスポン、上着、軍手、靴はトレッキングシューズとか、軽登山靴をおすすめします。【日時・集合場所】4/13(日)午後1時30分に船上山の東坂登山道入り口パーキング集合

電話申し込み受付は3月末までに大山町役場 観光商工課 ☎0859-53-3110、ファックス0859-53-3163、Eメール kankou@daisen.jp へ。

主催:琴浦町・大山町、協賛:琴浦町観光協会・大山町観光協会名和支部、後援:鳥取県観光連盟・鳥取県ウォーキング協会

大山町  
3チャンネル番組表



3月  
1日～31日分

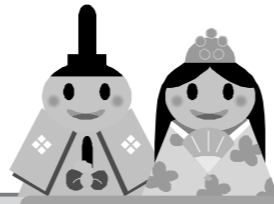
前の週から放送している番組は、新しい番組が準備出来次第、差し替える予定です。また、業務の都合により予定どおり放送できないこともありますので、ご了承ください。放送予定が無い時間帯については、文字情報で行政情報などを提供しています。

■問い合わせ先  
企画情報課情報管理室  
☎0859-54-5202

時間	1日～10日	11日～20日	21日～31日
7:00		後期高齢者医療制度	
8:00			
9:00	手作り豆腐サミット	テメキュラ訪問記録	こうれいふるさと祭り
10:00			
11:00			
12:00			
13:00	後期高齢者医療制度		
14:00	仮装して滑走大会&ホワイトウォーク	手作り豆腐サミット	テメキュラ訪問記録
15:00			
16:00			
17:00		後期高齢者医療制度	
18:00			
19:00	手作り豆腐サミット	テメキュラ訪問記録	こうれいふるさと祭り
20:00			
21:00			
22:00	後期高齢者医療制度		
23:00			
0:00	仮装して滑走大会&ホワイトウォーク	手作り豆腐サミット	テメキュラ訪問記録

# 3

2008. March



## 広報だいせん 大山町行事カレンダー

### 主な連絡先

日	月	火	水	木	金	土
24	25	26	27	28	29	1
<p>大山町生涯学習大会 10:00~ 大山公民館</p> <p>第3回大山町綱引き大会 13:30~ 名和農業者トレーニングセンター</p>	<p>犬・ねこのひきとり 10:00~ 中山支所福祉課</p> <p>10:30~ 役場本庁住民生活課</p> <p>11:00~ 大山支所福祉課</p>		<p>行政相談 9:30~12:00 保健福祉センターなわ</p> <p>離乳食講習会 10:00~12:00 保健福祉センターなわ</p>	<p>3月議会 開会 (町長の施政方針、議案の 提案説明) 10:00~</p>	<p>3月議会 議案質疑 9:30~</p> <p>すくすく広場 10:00~11:30 ふれあい会館</p> <p>3B体操 13:30~15:00 保健福祉センターだいせん</p>	<p>第3回なかやま公民館まつり 3月1日~2日 9:00~17:00生活想像館</p> <p>第74回大山国立公園記念 スキー大会 8:30~</p> <p>第24回大山分館まつり 8日13:00~17:00 9日 9:00~15:00</p> <p>おはなし図書館 14:00~14:30 町立図書館本館</p>
9	10	11	12	13	14	15
		<p>3B体操 9:30~11:00 中山農村環境改善センター</p> <p>各中学校卒業式</p>	<p>人権相談 9:00~12:00 人権交流センター</p> <p>保育所開放日 10:00~11:00</p> <p>人権相談、行政相談 13:00~16:00 保健福祉センターだいせん</p>	<p>3B体操 13:30~15:00 保健福祉センターなわ</p>	<p>育児学級 10:00~11:30 保健福祉センターなわ</p>	<p>ちいさなおはなし会 11:00~11:30 町立図書館大山分館</p> <p>図書館春の音楽会 19:30~20:30 町立図書館本館</p>
16	17	18	19	20	21	22
	<p>3月議会 一般質問 9:30~</p> <p>心配ごと相談 9:30~11:30 各福祉センター</p>	<p>3月議会 一般質問 9:30~</p> <p>健康体操 13:30~15:00 中山農村環境改善センター</p> <p>大山恵みの里づくりセミナー 正しい食品表示講習会 13:30~役場大山支所</p>	<p>各小学校卒業式</p>	<p>春分の日</p>	<p>すくすく広場 10:00~11:30 ふれあい会館</p> <p>3B体操 13:30~15:00 保健福祉センターだいせん</p>	
23	24	25	26	27	28	29
	<p>各中学校修了式</p>	<p>心配ごと相談9:30~11:30 各福祉センター</p> <p>行政相談9:30~12:00 福祉センターなかやま</p> <p>3B体操9:30~11:00 中山農村環境改善センター</p> <p>人権相談13:30~16:00 中山支所</p> <p>各小学校修了式</p>	<p>3月議会 閉会 (議案等の討論・採決) 9:30~</p> <p>法律相談 9:30~11:30 福祉センターなかやま</p> <p>保育所卒所式 (上中山、下中山、光徳、 御来屋、高麗、所子)</p>	<p>3B体操 13:30~15:00 保健福祉センターなわ</p> <p>保育所卒所式 (逢坂、名和、庄内、大山)</p>		
30	31	4月 1	2	3	4	5

- 大山町役場  
Tel. 0859-54-3111 (代表)
- 中山支所  
Tel. 0858-58-6111 (代表)
- 大山支所  
Tel. 0859-53-3311 (代表)
- 名和分庁舎 (水道課)  
Tel. 0859-54-5204
- 人権交流センター  
Tel. 0859-54-2286
- 福祉センターなかやま  
Tel. 0858-49-3012
- 保健福祉センターなわ  
Tel. 0859-54-5207
- 保健福祉センターだいせん  
Tel. 0859-39-5018
- 中山農村環境改善センター  
Tel. 0858-58-6124
- 教育委員会  
Tel. 0859-54-5211
- 中山公民館  
Tel. 0858-58-2334
- 名和公民館  
Tel. 0859-54-2688
- 大山公民館  
Tel. 0859-53-3003
- 町立図書館  
Tel. 0858-49-3010
- 名和分館  
Tel. 0859-54-2688
- 大山分館  
Tel. 0859-53-3003
- 小・中学校
- 中山小学校 Tel. 0858-58-2439
- 名和小学校 Tel. 0859-54-2070
- 大山西小学校 Tel. 0859-53-3228
- 大山小学校 Tel. 0859-53-3104
- 中山中学校 Tel. 0858-58-2014
- 名和中学校 Tel. 0859-54-2024
- 大山中学校 Tel. 0859-53-3020

\*子どもの健診・予防接種・各種がん検診の日程は裏面をごらんください。



3月1日～4月10日までのお知らせを載せています。

## 子どもの健診・予防接種のお知らせ

種別	月日	場所	受付時間	対象	その他
健診	3月7日(金)	保健福祉センター だいせん	13:00～13:30	1歳～小学校就学前の幼児(6か月に1回受ける)	歯のアンケート、フッ素手帳、歯ブラシ、コップをお持ちください
	3月13日(木)	中山農村環境改善センター	13:00～14:30	2か月～2歳6か月	母子健康手帳をお持ちください
	3月19日(水)	保健福祉センター だいせん			
	3月24日(月)	保健福祉センター なわ	13:00～13:30	1歳6か月・3歳児	個人通知します
予防接種	3月25日(火)	保健福祉センター なわ	13:00～13:30	3か月～6か月未満の未接種者	個人通知します
	3月4日(火)	保健福祉センター なわ	13:00～13:30	3か月～7歳6か月未満の未接種者	個人通知します

\* 1歳6か月・3歳児健診についての注意事項

お住まいの各地区(大山・名和・中山)で受けることが基本となります。他の地区でも受けられますが、その場合申し込みが必要となります。福祉保健課にご連絡ください。

## 健康づくり、健康相談、介護予防教室のお知らせ

種別	月日	場所	時間	内容
3B体操	3月7日(金) 3月21日(金)	保健福祉センター だいせん	13:30～15:00	ストレッチ体操、ベル・ベルター、ボールを使って音楽にあわせて体を動かします。運動のできる服装でお出かけください。
	3月13日(木) 3月27日(木)	保健福祉センター なわ	13:30～15:00	
	3月11日(火) 3月25日(火)	中山農村環境改善センター	9:30～11:00	
健康体操	3月18日(火)	中山農村環境改善センター	13:30～15:00	運動指導士によるストレッチ体操、軽体操

## その他の教室・相談のお知らせ

種別	月日	場所	時間	対象	内容
育児学級	3月14日(金)	保健福祉センター なわ	(受付9:45～) 10:00～11:30	保育所に行っていない親子	絵本の読み聞かせ ひな祭り・巣立ちの会
すくすく広場	3月7日(金) 3月21日(金)	ふれあい会館	10:00～11:30	保育所に行っていない親子と妊産婦	季節の遊び
離乳食講習会	3月5日(水)	保健福祉センター なわ	10:00～12:00	3か月～1歳の乳児の保護者(個人通知します)	離乳食についての講話、調理実習、試食

☆あそびにおいでよ! 大山町ふれあい会館 TEL 0859-54-2395

地域子育て支援センター 開館時間 月曜日～金曜日(祝日は除く) 9:30～17:00 ○子育て中のふれあいの場として、いつでも保護者同伴で、自由に楽しむことができます。(おもちゃ・絵本・遊具あり) ○行事はどなたでも参加できます ○いつでも子育て相談できます(個別相談もできます) ○たんぼ通信(月1回)発行

### (問い合わせ・相談先)

☆子どもの健診・予防接種、各種健診、健康相談、健康づくり等に関することは  
保健福祉センター なわ 福祉保健課  
TEL 0859-54-5207

☆介護保険、介護予防に関することは  
保健福祉センター なわ 地域包括支援センター  
TEL 0859-54-2226  
TEL 0859-54-5207

●全国統一標語  
「火は見てる  
あなたが離れる  
その時を」

●消防署からお願い  
あなたの家は住宅用火災警報器が設置されていますか? すべての住宅に火災警報器の設置が義務付けされています。

●問い合わせ先  
西部消防局予防課  
大山消防署 0859-35-1954  
中山出張所 0859-39-5002  
0858-49-3001

3月1日から7日まで春の全国火災予防運動が行われます。春先は空気が乾燥し、強い風が吹き、火災が起りやすくなります。一人ひとりが火の取り扱いに十分注意し、火災予防に努めましょう。

平成20年  
春季全国火災  
予防運動

●出火原因

1位 放火(疑い含む) 24件  
2位 コンロ 11件  
3位 たき火 9件  
4位 火入れ 8件

●火災原因

建物火災 65件(59%)  
車両火災 9件(8%)  
林野火災 5件(5%)  
その他 31件(28%)

平成19年災害状況

	火災件数	火災による死者	救急件数
西部管内	110	6人	8,800
大山町	9	0人	745



# 地産地消の中継基地 みくりや市の今

「みくりや市」は、みくりや市運営協議会（小川孜会長、会員68人）が運営し、JR山陰本線御来屋駅の駅舎の半分に立つ地元特産物の直売所です。御来屋駅の駅舎は1902（明治35）年、境港と御来屋間に鉄道が開通したとき開業したもので、山陰最古の駅舎です。2002（平成14）年に、山陰鉄道開通100年を記念して整備され、特産物直売所「みくりや市」が開設されました。



ニンジンの形を利用した人形

店内には、安全・安心・新鮮をモットーに、会員の皆さんが丹精こめてつくった地元の新鮮な野菜をはじめ、花やくだもの、卵や加工品のほか、海産物などが並んでいます。また、ミロ、二喫茶コーナーもあり、地元産の陣構紅茶なども味わえます。店を利用される方の大半は地元の方ですが、週末には町外のお客さんが増えます。また、定休日明けの水曜日には、肉のほかに、手作りまんじゅうなどの菓

子も並ぶため、10時の開店後が一番お客さんが多いそうです。土曜日には近くの名和農業者トレーニングセンターで加工した豆腐も並びます。生花コーナーにはストックやシブキ（ヒサカキ）が並び、季節感を添えています。

このほどみくりや市は、学校給食での貢献が認められ、鳥取県の教育長表彰を受けられました。先日の総会で新しく食材供給担当となられた秋山和子さん（小竹）にお話を伺いました。



2

A 「みくりや市」となる1年前くらいから数人で「みふね市」として、富長の国道沿いでネギ、ピーマン、ジャガイモ、タマネギといった野菜を少量直売していました。野菜を売るというのは初めてのことで、どうやって売っていくかも分かりませんでした。



3

Q 現在までの活動は  
A 初めのころは、毎日、出荷状態の指導を受けていました。今では、給食センターと相談して作った出荷規格書に基づいて、大きさや形、状態をチェックしたものをに出しています。必要とされる量を給食部会の会員20人に割り振るのが苦労するところ

です。畑の状態が分かりにくい

Q 忘れられない出来事は  
A 予約が入っていたことをすっかり忘れていた会員の方があり、その日に使うダイコンを何人かに声をかけて急ぎよ採り

持って行ったことがあります。  
現在、名和と大山の学校給食センターのほか、名和地区の保育所や福祉施設などにも食材を提供しておられます。  
昨年の夏には、同協議会が名和小学校の1、2年生用の畑地



4

作りに、石拾いから耕運、うね作りまで協力されました。これからのみくりや市の活動が注目されます。

## 編集後記

【写真説明】

- ①山陰最古の駅舎・JR御来屋駅舎の半分に立つみくりや市。
- ②店内には新鮮な野菜などが並びます。
- ③名和小学校6年1組、2組から届いた日付けと標語の入った日めくりカレンダー。店内と事務所に飾られています。
- ④2月の学校給食に使われたナノハナ。二宮順雄さん（下前谷）の畑で栽培されたものです。

徐々に冬將軍がたくさんの雪を運んできました。2月16・17日に寒気の影響で、鳥取県内はこの冬一番の積雪を記録し、大山では積雪が2桁を超えました。スキー場は当分雪不足の心配はなさそうです。やっぱり冬は雪が降らないと心配ですね。▼もうじき別れと出合いの春が来ます。K

大山町広報 3月号 No.40  
◆発行：大山町役場  
◆編集：企画情報課  
鳥取県西伯郡大山町御来屋328番地  
TEL 0859-54-3111  
FAX 0859-54-2702  
大山町ホームページ  
<http://www.daisen.jp/>  
◆印刷：有限会社米子プリント社